

Dotační program
na zateplování a ekologické vytápění domů
2009–2012

Příručka pro žadatele o podporu

Obsah

Úvodní slovo	2
1. Základní informace o programu	4
2. Oblasti a podoblasti podpory programu	7
2.1. Forma a podmínky podpory v jednotlivých oblastech a podoblastech podpory programu	8
2.2. Nastavení výše podpory	17
3. Seznam odborných dodavatelů a seznam výrobků a technologií	20
4. Proces podání a administrace žádosti	23
4.1. Proces žádosti podávané před realizací investiční akce	25
4.2. Proces žádosti podávané po ukončení realizace investiční akce	28
4.3. Změna příjemce podpory	30
5. Přílohy k žádosti	31
5.1. Přílohy k žádostem podávané před realizací akce	31
5.2. Přílohy k žádostem podávané po realizaci akce	32
6. Kontroly	34
7. Kontakty	35
8. Definice pojmů a zkratky	36
9. Přílohy	38



Úvodní slovo

Vážení přátelé,

v ruce držíte příručku, která vás podrobně provede světem dotací z nového programu Zelená úsporám, připraveného Ministerstvem životního prostředí ČR.

Česká republika se dlouhodobě potýká s problémem znečištěného ovzduší, které má zásadní vliv na zdraví nás všech. Jemný poléťavý prach a polyaromatické uhlovodíky mají na svědomí zvýšený výskyt respiračních alergií dětí a dalších onemocnění dýchacích ústrojí. Stejně tak zápolíme s problémem velkého úniku skleníkových plynů do ovzduší. Česká republika je příliš závislá na uhlí, a proto vypouští více emisí oxidu uhličitého než ostatní vyspělé evropské ekonomiky. V současné době se k těmto ekologickým problémům přidala i další zásadní krize, a to ekonomická. Její vliv již znatelně pociťují občané na celém světě. Politici hledají recept, který krizi vyřeší, nebo ji alespoň zmírní.

Mým politickým, ale především osobním cílem je přinést společné řešení všech těchto krizí. A právě program Zelená úsporám, který vám představujeme, je nejkonkrétnějším protikrizovým opatřením, které podpoří regionální zaměstnanost, ušetří domácnostem náklady na vytápění a ochrání životní prostředí.

Tato příručka vás provede podrobnými podmínkami k získání finanční podpory pro rychlejší návratnost vaší investice do energeticky úspornějšího a ekologicky čistšího bydlení.

Do několika měsíců máte šanci bydlet výrazně levněji a navíc ekologicky.

Na dotaci může dosáhnout téměř každý, ať už majitel rodinného, anebo bytového domu, družstvo, sdružení nájemníků či vlastník nepanelové bytu. Je to jednoduché: Pročtěte příručku, vyplňte žádost, tu odevzdejte v jedné z pěti celostátně působících bank, které se staly partnery projektu, nebo v krajské pobočce Státního fondu životního prostředí.

Věřím, že vás program Zelená úsporám zaujme a využijete jedné z řady nabídek dotací na kvalitnější a především úspornější bydlení. Ať již na částečné, či na komplexní zateplení domu, na výměnu kotle na uhlí, topný olej nebo elektřinu za ekologicky šetrnější způsob vytápění. Anebo můžete zvolit kombinaci obojího s větším ekologickým efektem a finanční návratností. Program by vám měl být k dispozici až do roku 2012. Po pravdě řečeno však není na co čekat. Čím dříve se rozhodnete, tím více ušetříte.

Předem děkuji za váš aktivní přístup k ochraně životního prostředí.



RNDr. Martin Bursík
ministr životního prostředí

1. Základní informace o programu

Program **Zelená úsporám** (dále jen „program“) je programem podpory využívání energie z obnovitelných zdrojů a úspor energie v oblasti bydlení z výnosů z prodeje povolenek na emise skleníkových plynů, které má Česká republika k dispozici v režimu Kjótského protokolu.

Podpora je v rámci programu nastavena tak, aby prostředky programu mohly být čerpány v průběhu celého období od 1. dubna 2009 do **31. prosince 2012** a aby dotace mohla být poskytnuta každému, kdo o podporu požádá a splní-li podmínky programu. Žádost o podporu z programu bude moci být žadatelem podávána před začátkem realizace investice, ale i po její realizaci. Podpora bude vyplacena vždy po ukončení realizace podporovaného opatření.

Cílem programu je podpořit vybraná opatření úspor energie a využití obnovitelných zdrojů energie, která budou v obytných budovách realizována fyzickými osobami a dalšími subjekty vlastnicími obytné budovy a jež povedou k snížení emisí oxidu uhličitého a emisí dalších znečišťujících látek a k nastolení dlouhodobého trendu trvale udržitelného bydlení.

Základní členění programu

Program je členěn do tří základních oblastí podpory:

A Úspora energie na vytápění

- A.1 Komplexní zateplení obálky budovy vedoucí k dosažení nízkoenergetického standardu
- A.2 Kvalitní zateplení vybraných částí obytných domů (dále jen dílčí zateplení)

B Podpora novostaveb v pasivním energetickém standardu

C Využití obnovitelných zdrojů energie pro vytápění a přípravu teplé vody

- C.1 Výměna zdrojů na tuhá a kapalná fosilní paliva nebo elektrického vytápění za nízkoemisní zdroje na biomasu a účinná tepelná čerpadla
- C.2 Instalace nízkoemisních zdrojů na biomasu a účinných tepelných čerpadel do novostaveb
- C.3 Instalace solárně-termických kolektorů

D Dotační bonus za vybrané kombinace opatření

Oprávněnými žadateli o podporu jsou vlastníci a stavebníci rodinných a bytových domů, a to:

- fyzické osoby,
- společenství vlastníků bytových jednotek,
- bytová družstva,
- města a obce (včetně městských částí),
- podnikatelské subjekty,
- případně další právnické osoby.

Žadatelem o podporu může být pouze osoba, která podléhá daňové povinnosti podle zákona č. 338/1992 Sb., o dani z nemovitosti, a která bude rodinný nebo bytový dům po dobu 15 let užívat k bydlení nebo poskytování bydlení.

Pokud poskytnutí podpory žadateli vylučuje nebo neumožňuje obecně závazný právní předpis, podporu nelze poskytnout.

Důležité vymezení

Ve všech oblastech a podoblastech podpory jsou oprávněnými žadateli vlastníci rodinných domů a bytových domů nepanelové technologie, pouze v **oblasti podpory C** mohou být žadateli i **vlastníci bytových domů postavených v jedné z typizovaných konstrukčních soustav panelové technologie uvedených v Příloze č. 2. U bytových domů nebude poskytována podpora na instalaci tepelných čerpadel.**

Lhůty a termíny

V rámci programu Zelená úsporám je možné podpořit pouze žádosti na projekty, jejichž realizace byla dokončena až po 1. dubnu 2009. Rozhodným termínem bude datum kolaudace, datum podání oznámení o užívání stavby, nebo datum vystavení předávacího protokolu dodavatelskou firmou. V případě více dodavatelů v rámci projektu je rozhodným datem převzetí poslední části projektu, která je nutná pro splnění podmínek programu v dané oblasti podpory.

Administrace programu

Administraci žádostí budou zajišťovat dvě skupiny subjektů:

- krajská pracoviště Státního fondu životního prostředí (KP SFŽP)
- pobočky pověřených bankovních institucí (banky)

Role, odpovědnosti a kompetence jednotlivých subjektů:

Subjekt	Role, kompetence a odpovědnost
KP SFŽP	<ul style="list-style-type: none">→ zajištění distribuce informací a informačních materiálů, informování potenciálních žadatelů→ posuzování projektové dokumentace u oblastí podpory A a B pro rodinné i bytové domy→ administrace žádostí pro bytové domy v oblasti podpory A a B, včetně jejich hodnocení→ vydávání rozhodnutí o poskytnutí dotace pro všechny typy žádostí→ realizace kontrol na místě
banky	<ul style="list-style-type: none">→ zajištění distribuce informací a informačních materiálů, informování potenciálních žadatelů→ komplexní administrace žádostí ve všech oblastech podpory (kromě A, B pro bytové domy)→ proplácení dotací

2. Oblasti a podoblasti podpory programu

Podpora je v rámci programu připravena tak, aby finanční prostředky programu mohly být žadatelé čerpány v průběhu celého programového období, čili **od 1. dubna 2009 do 31. prosince 2012**, a aby dotace byla poskytnuta každému, kdo o podporu požádá a tyto podmínky splní. Eventuální změny podmínek mohou nastat na základě pravidelného vyhodnocování úspěšnosti programu. **Podpora bude zastavena pouze v případě, že dojde k vyčerpání finančních prostředků programu.**

Žádost o podporu z programu bude moci být žadateli podávána již **před začátkem realizace investice**. Díky tomu budou mít žadatelé jistotu přidělení dotace ještě před realizací.

Státní fond životního prostředí (SFŽP) uzavře se žadatelem smlouvu o poskytnutí dotace, která bude pro něj zárukou přiznání dotace za předpokladu splnění smlouvou stanovených podmínek, podmínek programu a dokončení realizace opatření v stanovené lhůtě. Po doložení realizace opatření pak žadatel obdrží prostředky na svůj účet, jehož číslo uvedl v žádosti.

Žádat však mohou i žadatelé, kteří již investici realizují. Nutnou podmínkou pro přiznání dotace je v tomto případě ukončení realizace nejdříve **1. dubna 2009** (bude doloženo – **datem kolaudace, nebo datem podání oznámení o užívání stavby, nebo datem vystavení předávacího protokolu dodavatelskou firmou**).

Program je členěn na následující tři oblasti podpory a k nim náležející podoblasti podpory:

A Úspory energie na vytápění

A.1 KOMPLEXNÍ ZATEPLENÍ OBÁLKY BUDOVY VEDOUcí K DOSAŽENÍ NÍZKOENERGETICKÉHO STANDARDU

A.2 KVALITNÍ ZATEPLENÍ VYBRANÝCH ČÁSTÍ OBÁLKY BUDOVY (DÍLČÍ ZATEPLENÍ)

- A.2.1 Zateplení vnějších stěn
- A.2.2 Zateplení střechy nebo nejvyššího stropu
- A.2.3 Zateplení stropu nevytápěného sklepa, podlahy nad zeminou nebo nad nevytápěným prostorem, stěn mezi vytápěným a nevytápěným prostorem
- A.2.4 Výměna oken
- A.2.5 Pořízení systému nuceného větrání s rekuperací odpadního tepla.

B Podpora novostaveb v pasivním energetickém standardu

C Využití obnovitelných zdrojů energie pro vytápění a přípravu teplé vody

C.1 VÝMĚNA ZDROJŮ NA TUHÁ A KAPALNÁ FOSILNÍ PALIVA NEBO ELEKTRICKÉHO VYTÁPĚNÍ ZA NÍZKOEMISNÍ ZDROJE NA BIOMASU A ÚČINNÁ TEPELNÁ ČERPADLA

- C.1.1 Zdroje na biomasu
- C.1.2 Tepelná čerpadla
 - C.1.2.1 Země-voda
 - C.1.2.2 Vzduch-voda
 - C.1.2.3 Voda-voda

C.2 INSTALACE NÍZKOEMISNÍCH ZDROJŮ NA BIOMASU A ÚČINNÝCH TEPELNÝCH ČERPADEL DO NOVOSTAVEB

- C.2.1 Zdroje na biomasu v novostavbách
- C.2.2 Tepelná čerpadla v novostavbách
 - C.2.2.1 Země-voda
 - C.2.2.2 Vzduch-voda
 - C.2.2.3 Voda-voda

C.3 INSTALACE SOLÁRNĚ-TERMICKÝCH KOLEKTORŮ

- C.3.1 Solárně-termické systémy užívané pouze pro celoroční ohřev teplé vody
- C.3.2 Solárně-termické systémy užívané pro celoroční ohřev teplé vody a přitápění

D Dotační bonus za vybrané kombinace opatření

2.1. Forma a podmínky podpory v jednotlivých oblastech a podoblastech podpory programu

A Úspora energie na vytápění

A.1 KOMPLEXNÍ ZATEPLENÍ OBÁLKY BUDOVY VEDOUČÍ K DOSAŽENÍ NÍZKOENERGETICKÉHO STANDARDU

Jedná se o celkové (komplexní) zateplení budovy, které vede k dosažení nízkoenergetického standardu budovy. Nejdůležitější podmínkou přidělení podpory bude dosažení **výpočtové hodnoty měrné roční potřeby tepla na vytápění** (tedy bez vlivu účinnosti otopné soustavy):

- u **rodinných** domů na úrovni nejvýše 70 kWh/m² podlahové plochy za rok,
- u **bytových** domů na úrovni nejvýše 55 kWh/m² podlahové plochy za rok.

Poznámka: Těchto hodnot lze ve většině případů dosáhnout pouze kvalitním zateplením obálky budovy bez nutnosti instalování systému nuceného větrání s rekuperací odpadního tepla ze vzduchu.

Pokud se žadatelé **podaří dosáhnout nižších hodnot** měrné roční potřeby tepla na vytápění, a to:

- u **rodinných** domů na úrovni nejvýše 40 kWh/m² podlahové plochy za rok,
- u **bytových** domů na úrovni nejvýše 30 kWh/m² podlahové plochy za rok,

přidělená dotace bude vyšší.

Poznámka: Tyto hodnoty budou u většiny objektů dosažitelné pouze s použitím systému nuceného větrání s rekuperací odpadního tepla.

Zároveň je požadováno snížení výpočtové hodnoty měrné roční potřeby tepla na vytápění po realizaci komplexního zateplení alespoň o 40 % oproti stavu před jeho realizací.

V případě, že žadatel s podporou tohoto programu nejdříve zrealizuje zateplení objektu dílčí (podoblast podpory **A.2**), a až následně komplexní, uvedený požadavek na snížení měrné potřeby tepla na vytápění se počítá oproti stavu před realizací dílčího zateplení.

U bytových domů je požadováno provedení **stavebně-technického posouzení budovy** před podáním žádosti o podporu v této oblasti podpory. Pokud tento posudek doporučí provedení sanace statiky a opravu vnějšího pláště budovy, **vlastník** domu je povinen provést veškerá doporučená opatření, která jsou nutná pro kvalitní aplikaci zateplovacích systémů.

Kde zjistit požadované hodnoty měrné roční potřeby tepla na vytápění a u koho zajistit prokázání požadavků?

- u autorizovaného inženýra v oborech pozemní stavby, technika prostředí a technologická zařízení budov (projektant),
- u autorizovaného architekta,
- u energetického auditora na základě údajů z projektové dokumentace,
- případně lze hodnoty převzít z výpočtů pro průkaz energetické náročnosti budovy.

Jaká bude forma dotace?

Podpora je přidělována jako **fixní částka na m² podlahové plochy** komplexně zatepleného domu, anebo komplexně zateplené části domu a má formu dotace. Je stanovena maximální podlahová plocha, na kterou může být poskytnuta podpora, a to **max. 350 m² na rodinný dům a 120 m² na bytovou jednotku** v bytovém domě. Pro dotaci je stanoven procentní strop počítaný z uznatelných nákladů na zateplení obálky budovy (tj. včetně povrchové úpravy, výměny výplní otvorů oken a dveří, případně instalace systému nuceného větrání s rekuperací). Do této částky se nezapočítávají případné náklady na sanaci statických poruch nosné konstrukce a ostatní opravy vnějšího pláště budovy.

V případě, že na stejný objekt již byla poskytnuta podpora na provedení dílčího zateplení (podoblast podpory A.2), bude přidělena dotace odpovídat rozdílu mezi plnou dotací na provedení komplexního zateplení a již poskytnutou dotací na provedení dílčího zateplení.

Vysvětlení: Podpora fixní částkou na jednotkovou plochu odvrací riziko nadhodnocených investičních nákladů a neefektivně vynaložené podpory z veřejných prostředků, které by hrozilo, pokud by byla podpora přidělována v procentech.

A.2 KVALITNÍ ZATEPLENÍ VYBRANÝCH ČÁSTÍ OBÁLKY BUDOVY (DÍLČÍ ZATEPLENÍ)

V této oblasti je podporováno dílčí zateplení obálky budovy, čili vybraná **opatření** vedoucí k úsporám energie na vytápění, která jsou méně investičně náročná než komplexní zateplení.

Nicméně u budov, v kterých bude zrealizováno dílčí zateplení, může být později zateplení dokončeno, a vlastník pak může požádat o podporu z podoblasti podpory **A.1**. Realizaci komplexního zateplení budovy si proto žadatel **může rozložit do dvou fází**. Tímto opatřením je umožněno zateplení také památkově chráněných budov, u kterých například zateplení vnějších stěn často není možné.

Vybraná opatření je nutné realizovat vždy v plném rozsahu na celé ploše dané části obálky budovy.

Pokud žadatel společně s dílčím zateplením mění zdroj sloužící k vytápění zateplované budovy, ať už z prostředků programu, nebo z vlastních prostředků, musí si k realizaci vybrat alespoň dvě z následujících pěti uvedených opatření. V případě, že zdroj nemění, musí si vybrat z této nabídky alespoň tři opatření. Vybraná opatření je nutné realizovat vždy v plném rozsahu na celé ploše dané části obálky budovy.

Nabídka dílčích opatření vedoucích k úspoře energie na vytápění v obytných budovách:

A.2.1 Zateplení vnějších stěn s dosažením $U_N \leq 0,25$

A.2.2 Zateplení střechy nebo nejvyššího stropu s dosažením $U_N \leq 0,16$.

A.2.3 Zateplení podlahy nad zeminou s dosažením $U_N \leq 0,30$, stropu nevytápěného sklepa, podlahy nad nevytápěným prostorem nebo stěn mezi vytápěným a nevytápěným prostorem s dosažením $U_N \leq 0,40$.

A.2.4 Výměna oken s dosažením $U_w \leq 1,2$ a zároveň vnějších dveří (z vytápěného nebo částečně vytápěného prostoru do venkovního prostředí s dosažením $U_N \leq 1,2$, nebo z vytápěného do částečně vytápěného prostoru s dosažením $U_N \leq 2,3$).

A.2.5 Instalace systému nuceného větrání s rekuperací odpadního tepla s účinností alespoň 75 % při dodržení podmínky, že v objektu jsou instalována těsná okna s celoobvodovým kováním a těsné vnější dveře (spárová průvzdušnost okenních a dveřních spár bude nejvýše $i_{lv} = 0,1 \cdot 10^{-4} \text{ m}^3 \cdot \text{s}^{-1} \cdot \text{Pa}^{-0,67}$).

Poznámka: Je požadováno dosažení alespoň **doporučené hodnoty** součinitele prostupu tepla danou částí obálky budovy U_N [$\text{W}/\text{m}^2 \cdot \text{K}$] podle platných stavebních norem.

Zároveň je požadováno snížení hodnoty měrné roční potřeby tepla na vytápění po realizaci částečného zateplení alespoň o 20 % oproti stavu před jeho realizací.

Hodnota spárové průvzdušnosti okenních a dveřních spár v případě realizace opatření **A.2.5** bez současné realizace opatření **A.2.4** může být dokladována pouze uvedením typu oken a dveří a fotografiemi jejich detailů.

U bytových domů je požadováno provedení stavebně-technického posouzení budovy před podáním žádosti o podporu v této oblasti. Pokud tento posudek doporučí provedení sanace statiky a opravu vnějšího pláště budovy, vlastník domu je povinen provést veškerá doporučená opatření, která jsou nutná pro kvalitní aplikaci zateplovacích systémů.

Kde zjistit požadované hodnoty součinitele prostupu tepla a u koho zajistit prokázání požadavků?

- u autorizovaného inženýra v oborech pozemní stavby, u technika prostředí a technologická zařízení budov (projektant),
- u autorizovaného architekta,
- u energetického auditora na základě údajů z projektové dokumentace,
- případně lze hodnoty převzít z výpočtů pro průkaz energetické náročnosti budovy.

Jaká bude forma dotace?

Podpora je přidělována jako **fixní částka na m² podlahové plochy** dílčím způsobem zateplené budovy, nebo dílčím způsobem zateplené její části. Má formu dotace. Různé výše dotace jsou stanoveny v případě, že žadatel realizuje dvě opatření, nebo alespoň tři opatření z nabídky. Je stanovena maximální podlahová plocha, na kterou může být poskytnuta podpora, a to **max. 350 m² na rodinný dům a 120 m² na bytovou jednotku** v bytovém domě. Pro dotaci je stanoven procentní strop počítaný z nákladů na realizaci vybraných opatření. Do uznatelných nákladů se započítávají náklady na povrchovou úpravu vnějších stěn a nezapočítávají se případné náklady na sanaci statických poruch nosné konstrukce a ostatní opravy vnějšího pláště budovy.

B Podpora novostaveb v pasivním energetickém standardu

V této oblasti je podporována výstavba nových rodinných a bytových domů nepanelové technologie v pasivním energetickém standardu.

Co je to pasivní energetický standard?

Základním kritériem je dosažení výpočtové hodnoty **měrné roční potřeby tepla na vytápění**:

- u rodinných domů na úrovni nejvýše 20 kWh/m² podlahové plochy za rok,
- u bytových domů na úrovni nejvýše 15 kWh/m² podlahové plochy za rok.

Poznámka: Průměrný součinitel prostupu tepla obálkou budovy nepřekročí hodnotu 0,22 W/(m².K) pro **rodinné** domy a 0,30 W/(m².K) pro bytové domy. Neprůvzdušnost obálky budovy bude garantována

hodnotou $n_{50} \leq 0,6 \text{ h}^{-1}$, která bude ověřena. **Podrobné podmínky pro dosažení požadovaného pasivního energetického standardu u rodinných a bytových domů jsou uvedeny v Příloze č. 1.**

Kdo nejlépe zjistí, zda objekt splňuje parametry pasivního energetického standardu, a kdo zajistí prokázání splnění těchto parametrů?

- autorizovaný inženýr v oborech pozemní stavby, technika prostředí a technologických zařízení budov (projektant),
- autorizovaný architekt,
- energetický auditor na základě údajů z projektové dokumentace.

Jaká bude forma dotace?

Podpora je přidělována jako **fixní částka na jeden rodinný dům, nebo na jednu bytovou jednotku** v bytovém domě. Podpora má formu dotace. Příjemcem dotace je vlastník pasivního rodinného nebo bytového domu.

Vysvětlení: Podpora fixní částkou na bytovou jednotku nevede k podpoře výstavby zbytečně rozlehlých obydlí. To je důležitá vlastnost programu, protože u novostaveb se vždy jedná o nový zdroj emisí CO_2 . Úspora emisí bude v případě tohoto opatření vykazována jako rozdíl mezi stavbou v pasivním standardu a podobnou (se stejnou celkovou podlahovou plochou) stavbou splňující požadavky současné platné stavební normy na tepelně technické vlastnosti budov.

C Využití obnovitelných zdrojů energie pro vytápění a přípravu teplé vody

C.1 VÝMĚNA ZDROJŮ NA TUHÁ A KAPALNÁ FOSILNÍ PALIVA NEBO ELEKTRICKÉHO VYTÁPĚNÍ ZA NÍZKOEMISNÍ ZDROJE NA BIOMASU A ÚČINNÁ TEPELNÁ ČERPADLA

V této oblasti se podporuje náhrada zdrojů na tuhá a kapalná fosilní paliva (lokální topeniště, domovní kotelny) a elektrického vytápění za nové účinné zdroje na biomasu s nízkými emisemi lokálních polutantů do ovzduší (viz Tabulka 1) a za účinná tepelná čerpadla.

C.1.1 Výměna zdrojů na tuhá a kapalná fosilní paliva a elektrického vytápění za účinné nízkoemisní zdroje na biomasu

Podporovány jsou pouze nové účinné zdroje na biomasu s nízkými emisemi lokálních polutantů do ovzduší. Požadavky na účinnost zdroje a jeho emisní parametry shrnuje Tabulka 1: Hranice pro podporované zdroje. V případě instalace mikrokogeneračních jednotek se požadované minimální hodnoty účinnosti vztahují na celkovou účinnost zdroje (při kombinované výrobě tepla a elektřiny). Instalace zdrojů na biomasu **s ručním přidáváním** paliva, u nichž je instalována **akumulační nádrž o minimálním objemu 50 litrů** na jeden kilowatt jmenovitého tepelného příkonu, a zdroje na biomasu **se samočinným přidáváním** paliva **budou dotačně zvýhodněny** oproti instalaci zdrojů na biomasu s ručním přidáváním paliva s akumulační nádrží s menším objemem, nebo bez ní.

Tabulka 1: Hranice pro podporované zdroje

Dodávka paliva	Jmenovitý tepelný příkon [kW]*	Minimální účinnost [%]**	Mezní hodnoty emisních koncentrací		
			Oxid uhelnatý (CO)	Celkový organický uhlík (TOC)	Tuhé znečišťující látky (TZL)
			[v mg.m ⁻³ při 10% O ₂ , v závorce v mg/kWh výhřevnosti paliva]***		
Ruční a samočinná	≤ 50	82	2 200 (4 210)	80 (160)	70 (140)
	> 50 ≤ 300	85	1 250 (2 400)	70 (140)	70 (140)

* Jmenovitý tepelný příkon zdroje se vypočítá jako podíl běžně udávané hodnoty jmenovitého tepelného výkonu zdroje a jeho účinnosti.

** Při jmenovitém tepelném výkonu a u zdrojů se samočinnou dodávkou paliva i při tepelném výkonu částečném (odpovídajícím 0,3násobku jmenovitého tepelného výkonu).

*** Při referenční jednotné výhřevnosti paliv 4,3 kWh/kg (15,5 MJ/kg).

Kotle zařazené do Seznamu výrobků a technologií výše uvedené limity splňují. Případná instalace zdrojů s vyšším jmenovitým tepelným příkonem než 300 kW se musí řídit Metodickým pokynem Ministerstva životního prostředí k definici nízkoemisního spalovacího zdroje (č. 2/2009).¹

C.1.2 Výměna zdrojů na tuhá a kapalná fosilní paliva a elektrického vytápění za účinná tepelná čerpadla

Podporována jsou **pouze tepelná čerpadla**, jejichž topné faktory² při dané teplotní charakteristice dosáhnou v závislosti na typu technologie těchto minimálních hodnot:

- **C.1.2.1 Země-voda** **4,1** (při teplotní charakteristice S0/W35)
- **C.1.2.2 Vzduch-voda** **3,0** (při teplotní charakteristice A2/W35)
- **C.1.2.3 Voda-voda** **4,7** (při teplotní charakteristice W10/W35)

Tepelná čerpadla zařazená do Seznamu výrobků a technologií výše uvedené limity splňují. **Jiné technologie tepelných čerpadel nejsou podporovány.** Otopná soustava objektu vytápěného tepelným čerpadlem musí být vybavena regulací zohledňující vnější a vnitřní teplotu.

Poznámka: Tepelná čerpadla **technologie vzduch-voda jsou podporována nižší částkou** (je stanoven nižší finanční strop dotace) oproti technologiím země-voda a voda-voda, a to vzhledem k nižším investičním nákladům a zároveň horšímu topnému faktoru.

1 www.opzp.cz/soubor-ke-stazeni/13/4083-metodicky_pokyn_nizkoemisni_spalovaci_zdroj.pdf

2 podle EN 255

Co je nutné pro oblast C.1 doložit?

- Žadatel musí doložit, že novým zdrojem nahrazuje původní zdroj spalující tuhá nebo kapalná fosilní paliva, nebo původní elektrické vytápění (akumulační nebo přímotopné). To žadatel **prokáže čestným prohlášením o likvidaci původního zdroje** a závazkem provozovat a udržovat nový zdroj podpořený z tohoto programu po dobu 15 let (vzor viz www.zelenausporam.cz), nebo jej vyměnit za zdroj se stejnými nebo lepšími ekologickými parametry.
- Čestné prohlášení, v němž **se příjemce podpory zaváže**, že bude v kotli na biomasu podpořeném z programu používat pouze ta paliva, pro která výrobce garantuje požadovanou hodnotu účinnosti a požadované mezní hodnoty emisních koncentrací. (vzor na www.zelenausporam.cz).
- Žadatel předloží **výpočet měrné roční potřeby tepla na vytápění budovy**, návrh výkonu nového zdroje, způsobu jeho regulace a zapojení do otopné soustavy.

Kdo tento výpočet může zpracovat?

- autorizovaný inženýr v oborech pozemní stavby, technika prostředí a technologická zařízení budov (projektant),
- autorizovaný architekt,
- energetický auditor na základě projektové dokumentace,
- v této podoblasti podpory může požadavky doložit také autorizovaný technik ve výše uvedených oborech,
- výpočet některých hodnot je také možno převzít z výpočtů pro průkaz energetické náročnosti budovy.

Jaká bude forma dotace?

Podpora je přidělována jako **procentní částka z investičních nákladů na pořízení nového zdroje a jeho příslušenství a nákladů na jeho zapojení do otopné soustavy**. Úpravy otopné soustavy nejsou v tomto programu podporovány. Pro výši podpory na jeden projekt je stanoven absolutní strop. Podpora má formu dotace.

Doporučení: Žadatelům je doporučeno kombinovat výměnu zdroje s komplexním, nebo alespoň dílčím zateplením obálky budovy, případně také s instalací solárně-termických kolektorů.

C.2 INSTALACE NÍZKOEMISNÍCH ZDROJŮ NA BIOMASU A ÚČINNÝCH TEPELNÝCH ČERPADEL DO NOVOSTAVEB

V rámci této podoblasti podpory jsou podporovány pouze zdroje na biomasu s nízkými emisemi lokálních polutantů do ovzduší (viz Tabulka 1: Hranice pro podporované zdroje) a účinná tepelná čerpadla instalovaná do novostaveb, jejichž měrná roční potřeba tepla na vytápění je **menší než 50 kWh/m²**.

C.2.1 Zdroje na biomasu v novostavbách

V této oblasti podpory se nepodporuje instalace zdrojů na biomasu s ručním přidáváním paliva s akumulační nádrží **menší než 50 litrů** na jeden kilowatt jmenovitého tepelného příkonu kotle, nebo bez ní.

Požadavky na technickou kvalitu nových zdrojů jsou totožné s těmi pro podoblast podpory **C.1.1**.

C.2.2 Tepelná čerpadla v novostavbách

Předpokládá se instalace tepelných čerpadel pouze pro rodinné domy. U typu tepelného čerpadla vzduch-voda musí být garantována jeho funkce až do teploty venkovního vzduchu -20°C . Otopná soustava objektu vytápěného tepelným čerpadlem musí být vybavena regulačními prvky zajišťujícími její pružný provoz podle vnějších klimatických podmínek a požadovaných podmínek vnitřního prostředí. Zařízení může být instalováno pouze do novostaveb, jejichž měrná roční potřeba tepla na vytápění je menší než 50 kWh/m^2 .

Podporována jsou **pouze tepelná čerpadla**, jejichž topné faktory³ při dané teplotní charakteristice dosáhnou v závislosti na typu technologie těchto minimálních hodnot:

C.2.2.1	Země-voda	4,1 (při teplotní charakteristice S0/W35)
C.2.2.2	Vzduch-voda	3,0 (při teplotní charakteristice A2/W35)
C.2.2.3	Voda-voda	4,7 (při teplotní charakteristice W10/W35)

Tepelná čerpadla zařazená do Seznamu výrobků a technologií výše uvedené limity splňují. **Jiné technologie tepelných čerpadel nejsou podporovány.** Otopná soustava objektu vytápěného tepelným čerpadlem musí být vybavena regulací zohledňující vnější a vnitřní teplotu.

Poznámka: Tepelná čerpadla **technologie vzduch-voda jsou podporována nižší částkou** (je stanoven nižší finanční strop dotace) oproti technologiím země-voda a voda-voda, a to vzhledem k nižším investičním nákladům a zároveň horšímu topnému faktoru.

Co je nutné pro oblast podpory C.2 doložit?

- Čestné prohlášení, v němž **se příjemce podpory zaváže**, že bude v kotli na biomasu podpořeném z programu používat pouze ta paliva, pro která výrobce garantuje požadovanou hodnotu účinnosti a požadované mezní hodnoty emisních koncentrací. (vzor na www.zelenausporam.cz).
- Čestné prohlášení, v němž se žadatel zaváže provozovat a udržovat nový zdroj podpořený z tohoto programu po dobu 15 let (vzor na www.zelenausporam.cz), nebo jej vyměnit za zdroj se stejnými nebo lepšími ekologickými parametry.

- Žadatel musí předložit **výpočet měrné potřeby** tepla na vytápění budovy, která nesmí překročit 50 kWh/m² podlahové plochy, návrh výkonu nového zdroje, způsobu jeho regulace a zapojení do otopné soustavy.

Kdo tento výpočet může zpracovat?

- autorizovaný inženýr v oborech pozemní stavby, technik prostředí a technologická zařízení budov (projektant),
- autorizovaný architekt,
- energetický auditor na základě projektové dokumentace,
- v této podoblasti podpory může požadavky doložit také autorizovaný technik ve výše uvedených oborech,
- výpočet některých hodnot je také možno převzít z výpočtů pro průkaz energetické náročnosti budovy.

Jaká bude forma dotace?

Podpora je přidělována jako procentní částka z investičních nákladů na pořízení nového zdroje a jeho příslušenství a z nákladů na jeho zapojení do otopné soustavy. Úpravy otopné soustavy nejsou v tomto programu podporovány. Pro vyšší podpory na jeden projekt je stanoven absolutní strop. Podpora má formu dotace.

Doporučení: Žadatelům je doporučeno kombinovat výměnu zdroje s komplexním, nebo alespoň dílčím zateplením obálky budovy, případně také s instalací solárně-termických kolektorů.

C.3 INSTALACE SOLÁRNĚ-TERMICKÝCH KOLEKTORŮ

V této oblasti je podporována instalace solárně-termických kolektorů na rodinné a bytové domy (novostavby i stávající stavby), a to buď **pro přípravu teplé vody, nebo pro kombinaci přípravy teplé vody a přitápění**.

Podporovány **nebudou fotovoltaické systémy** určené k výrobě elektrické energie.

Jaké podmínky je nutno splnit?

Podmínkou pro poskytnutí dotace je dosažení **minimálního ročního předpokládaného zisku energie**, a to:

- **350 kWh/m²** kolektorové absorpční plochy,
- celkem **2 000 kWh** pro instalaci na rodinném domě,
- celkem **1 000 kWh** na bytovou jednotku pro instalaci na bytovém domě.

U instalace, která slouží zároveň **k přitápění**, se požadované hodnoty předpokládaného zisku za instalaci **zvyšují 1,3krát**.

Poznámka: Tato podmínka má zabránit neefektivnímu využívání veřejných prostředků pro technicky nevhodné instalace (např. na nevhodně orientovaných střeších).

Co je nutné doložit?

Splnění těchto podmínek musí být **doloženo odborným výpočtem**.

Kdo tento výpočet může zpracovat?

- autorizovaný inženýr nebo technik v oboru pozemní stavby, technika prostředí a technologická zařízení budov (projektant),
- energetický auditor,
- dodavatelská firma solárních panelů.

Jaká bude forma dotace?

Podpora je přidělována jako **procentní částka z uznatelných investičních nákladů na pořízení solárně-termických kolektorů, jejich montáž a zapojení do systému přípravy teplé vody, případně do otopné soustavy**. Pro výši podpory na jeden projekt je stanoven absolutní strop. Podpora má formu dotace.

D Dotační bonus za vybrané kombinace opatření

Následující kombinace opatření jsou zvýhodněny dotačním bonusem (pouze při současném podání žádosti, avšak maximálně jednou pro daný objekt i při využití více z uvedených kombinací):

- **A.1** (komplexní zateplení) + **C.1** (zdroj na biomasu nebo tepelné čerpadlo),
- **A.1** (komplexní zateplení) + **C.3** (solárně-termické kolektory),
- **B.1** (pasivní novostavba) + **C.3** (solárně-termické kolektory),
- **C.2** (zdroj na biomasu nebo tepelné čerpadlo do novostavby) + **C.3.2** (solárně-termické kolektory na přípravu teplé vody a přitápění),
- pokud bude provedeno opatření A.2 (dílčí zateplení), je zvýhodněna dotačním bonusem také kombinace: **C.1** (zdroj na biomasu nebo tepelné čerpadlo; zdroj na biomasu pouze s ruční dodávkou paliva s akumulační nádrží, nebo se samočinnou dodávkou paliva) + **C.3.2** (solárně-termické kolektory na přípravu teplé vody a přitápění).

Kombinace dílčího zateplení a výměny zdroje je zvýhodněna podmínkami pro výběr opatření v oblasti podpory **A.2**.

2.2. Nastavení výše podpory

Nastavení maximální výše podpory je rozlišeno dle právní formy žadatele, přičemž základní členění je:

Fyzické osoby – nepodnikatelé

Právnícké osoby a fyzické osoby – podnikatelé

2.2.1 Nastavení výše podpory pro fyzické osoby – nepodnikatele

Maximální procentní výše podpory a maximální částky pro podporu jsou pro jednotlivá opatření pro fyzické osoby – nepodnikatele uvedeny v tabulce, přičemž maximální celkový limit výše podpory za jeden subjekt činí 30 mil. korun:

Tabulka 2: Nastavení výše podpory u jednotlivých opatření programu pro fyzické osoby – nepodnikatele

Podporovaná opatření	Jednotka dotace	Výše dotace
RODINNÉ DOMY		
Komplexní zateplení RD, 40 kWh/m ²	Kč/m ² ; max. %	1 950; 50
Komplexní zateplení RD, 70 kWh/m ²	Kč/m ² ; max. %	1 300; 50
Dílčí zateplení RD – alespoň tři opatření	Kč/m ² ; max. %	850; 50
Dílčí zateplení RD – dvě opatření	Kč/m ² ; max. %	650; 50
Novostavba RD v pasivním standardu	tis. Kč	220
Zdroj na biomasu v RD s ruční dodávkou paliva s akumulací nádrží, nebo zdroj na biomasu se samočinnou dodávkou paliva	%; max. tis. Kč	60; 80
Zdroj na biomasu v RD s ruční dodávkou paliva bez akumulací nádrže	%; max. tis. Kč	50; 50
Tepelné čerpadlo země–voda, voda–voda	%; max. tis. Kč	30; 75
Tepelné čerpadlo vzduch–voda	%; max. tis. Kč	30; 50
Solárně-termické kolektory na RD, pouze ohřev teplé vody	%; max. tis. Kč	50; 55
Solárně-termické kolektory na RD, ohřev teplé vody i přitápění	%; max. tis. Kč	50; 80
Dotační bonus při kombinaci opatření u RD	tis. Kč/RD	20
BYTOVÉ DOMY		
Komplexní zateplení BD, 30 kWh/m ²	Kč/m ² ; max. %	1 350; 50
Komplexní zateplení BD, 55 kWh/m ²	Kč/m ² ; max. %	900; 50
Dílčí zateplení BD – alespoň tři opatření	Kč/m ² ; max. %	600; 50
Dílčí zateplení BD – dvě opatření	Kč/m ² ; max. %	450; 50
Novostavba BD v pasivním standardu	tis. Kč/b.j.	140
Zdroj na biomasu v BD	%; max. tis. Kč/b.j.	50; 25
Solárně-termické kolektory na BD, pouze ohřev teplé vody	%; max. tis. Kč/b.j.	50; 25
Solárně-termické kolektory na BD, ohřev teplé vody i přitápění	%; max. tis. Kč/b.j.	50; 35
Dotační bonus při kombinaci opatření u BD	tis. Kč/BD	50

2.2.2 Nastavení maximální výše podpory pro právnické osoby a fyzické osoby – podnikatele

Dotace pro právnické osoby bude poskytována v souladu s právními předpisy v oblasti veřejné podpory, a to:

- formou podpory de minimis,
- formou blokované výjimky⁴ dle nařízení Komise (ES) č. 800/2008, články 21 (opatření na úsporu energie) a 23 (obnovitelné zdroje energie).

V případě, kdy žadatel – právnická osoba nemá v rámci podpory de minimis vyčerpán limit 200 000 eur, může si zvolit, zda bude žádat v režimu de minimis, nebo formou blokované výjimky. V opačném případě může žádat pouze formou blokované výjimky.

Podpora de minimis

De minimis je podpora malého rozsahu, která spolu s ostatními podporami „de minimis“, poskytnutými jednomu příjemci za dobu předchozích tří let, nesmí přesáhnout výši odpovídající částce 200 000 eur. Tento finanční strop platí bez ohledu na formu či účel podpory de minimis, poskytnuté v předchozím tříletém období. Za tříleté období se považují fiskální roky používané k daňovým účelům.

Blokovaná výjimka

Maximální výše podpory je členěna dle velikosti žadatele:

- | | |
|------------------|-------------------|
| → malý podnik | 40 % |
| → střední podnik | 30 % |
| → velký podnik | 20 % ⁵ |

Maximální celkový limit výše podpory na jeden subjekt činí 30 mil. korun.

4 Dotace poskytované podle blokované výjimky bude maximálně do výše 20, 30 a 40 % uznatelných nákladů, a to dle (ekonomické) velikosti subjektu (doporučení Komise 96/280/ES ze dne 3. dubna 1996, o definici malých a středních podniků (Úř. věst. L 107, 30. 4. 1996 S4)),

5 Identifikaci velikosti podnikatelského subjektu se určí dle přílohy příručky – podle metodiky pro stanovení velikosti podniku.

3. Seznam odborných dodavatelů a seznam výrobků a technologií

Zaměření programu Zelená úsporám jednoznačně vyžaduje využití takových materiálů, výrobků a zařízení a zároveň poskytovaných služeb, které zajistí dosažení cílů programu a environmentálních přínosů pro společnost a jež zároveň budou zárukou kvality pro realizátory projektů. V rámci programu jsou zavedeny dva seznamy:

- Seznam odborných dodavatelů (SOD)
- Seznam výrobků a technologií (SVT)

Oba seznamy jsou otevřené pro všechny dodavatele a výrobky, které splní předem stanovené podmínky programu. Oba seznamy jsou sestaveny jako maximálně transparentní a umožňují jednoduchou a přehlednou orientaci žadatelům o dotaci z programu.

V rámci programu platí podmínka, že lze použít pouze výrobky, zařízení a technologie uvedené v SVT, stejná pravidla platí i pro poskytovatele služeb – **lze využít pouze služeb subjektů uvedených v SOD, nelze například zajistit montáž kotle nebo jinou službu svépomocí.**

Oba seznamy včetně vyhledávání dle různých kritérií a možnosti získat poměrně podrobné informace jak o výrobcích (například účinnost kotle na biomasu, emisní třída, příkon atd.), tak o dodavatelích jsou k dispozici na webových stránkách programu (www.zelenausporam.cz).

SOD zahrnuje dodavatele – poskytovatele služeb, kteří prokázali svoji kvalifikaci včetně osvědčení o odbornosti dodavatele v jedné či více činnostech, které jsou v rámci programu podporované.

SOD je členěn dle těchto hledisek:

- druh služby (montáže kotlů, zateplování, výstavba pasivních domů apod.),
- specifikace a omezení služby/služeb,
- kraj, v kterém je dodavatel schopen službu nebo služby poskytovat.

Seznam kromě identifikačních údajů dodavatele obsahuje i další informace podstatné pro rozhodování žadatele:

- reference dodavatele na poskytované služby,
- počet zakázek realizovaných v rámci projektů v programu,
- nabídky dalších služeb a výhod.

- ❗ Osvědčení dodavatelů může být limitováno z hlediska nejen činností, ale i konkrétních produktů (například montáž kotlů pouze omezeného okruhu typů nebo značek).

SVT obsahuje materiály, výrobky a technologie splňující legislativní požadavky a technické parametry, které zajišťují jejich environmentální přínosy. Seznam výrobků a technologií je členěn takto:

- dle jednotlivých oblastí podpory,
- dle podoblastí podpory,
- dle jednotlivých kategorií materiálů, výrobků a technologií, které jsou v rámci programu podporovány (například kotle na biomasu, solární kolektory, rekuperace atd.).

Důvody pro zavedení obou seznamů:

- Dosažení cílů a přínosů programu – snížení emisí CO₂, prašnosti, vyšší využití obnovitelných zdrojů energie při výrobě tepla.
- Zajištění minimálních standardů kvality výrobků, materiálů a technologií včetně jejich environmentálních přínosů.
- Zabezpečení kvality poskytovaných služeb díky osvědčení o zaškolení a zkušenostem poskytovatelů služeb.

- ❗ Před realizací projektu se vždy přesvědčte, že jsou pořizovaný výrobek či technologie zařazeny v SVT a realizační firma v SOD. **Pokud nejsou výrobek či dodavatel v seznamech zařazeny, nelze proplatit dotaci na takový projekt.**

Doporučení žadatelům při práci se Seznamem odborných dodavatelů:

- V případě, že jste se již rozhodli pro konkrétního dodavatele, ověřte si jeho zařazení v SOD s dostatečným předstihem, aby v případě, že v SOD není, mohl být včas do seznamu zapsán. Lhůta pro zápis do SOD je 30 dní.
- Vyberte si ze SOD více vhodných dodavatelů a porovnejte jejich ceny, termíny dodání a další parametry (například certifikace, zkušenost s obdobnými projekty apod.).
- Vyžadujte vždy uzavření smlouvy s dodavatelem, nebo alespoň vystavení objednávky, nejlépe včetně položkového rozpočtu.
- Dodavatel uvedený v seznamu je povinen poskytnout minimálně pětiletou záruku na prováděné služby.
- Ověřte si dodavatelem uváděné reference.
- Ověřte si, že doklady vystavené dodavatelem jsou v souladu s požadavky programu (porovnání se vzorem faktury, předávacího protokolu atd.).
- V případě nesouladu nebo neetického jednání dodavatele upozorněte SFŽP na tuto skutečnost prostřednictvím Zelené linky nebo e-mailu.

Doporučení pro žadatele při práci se Seznamem výrobků a technologií:

- Porovnejte více materiálů, výrobků či zařízení mezi sebou z hlediska technických parametrů.
- Seznam vám vymezuje okruh podporovaných výrobků, nikoliv však to, kde jej finálně pořídíte – rozdíl mezi cenami u výrobce a maloobchodními cenami může být velmi významný.
- Při výběru zohledněte nejen pořizovací cenu, ale i další kritéria, zejména technické vlastnosti výrobku a vhodnost pro využití ve vaší nemovitosti.
- Pro služby spojené s instalací, montáží a souvisejícími činnostmi je třeba využít služeb dodavatelů uvedených v SOD.

Co mám udělat, když výrobek či dodavatel nejsou v seznamu uvedeni?

- Kontaktujte Zelenou linku programu, zda daný výrobek či dodavatel právě nečekají v lhůtě na zápis.
- Doporučte výrobci, anebo prodejci materiálů, výrobků nebo zařízení, aby zažádal o zařazení materiálu, výrobku nebo zařízení do SVT, a doporučte dodavateli zápis jeho dodavatelské firmy do SOD.
- Vyberte si jiný výrobek či dodavatele.

Aktualizaci databází obou seznamů zajišťuje SFŽP, na který se můžete s dotazy, připomínkami i návrhy na zařazení výrobků či dodavatelů obrátit prostřednictvím Zelené linky.

4. Proces podání a administrace žádosti

V rámci programu Zelená úsporám je možno žádat o dotaci před realizací i po realizaci opatření. Žadatel má nárok na přiznání podpory, pokud splňuje všechny podmínky jednotlivých oblastí podpory, včetně termínu ukončení realizace opatření po **1. dubnu 2009**. Žádost o poskytnutí podpory podává žadatel na formuláři, který je k stažení na stránkách programu www.zelenausporam.cz. Pokyny pro jeho správné vyplnění jsou uvedeny v této kapitole, přílohy k žádosti jsou pak uvedeny v kapitole 5. tohoto dokumentu.

Termín podání žádosti

Podání žádosti před zahájením realizace

- Žádost o podporu lze podat před zahájením realizace na základě ohlášení stavby, nebo vydání stavebního povolení. Dotace je v tomto případě definitivně přiznaná po ukončení akce a doložení požadovaných příloh.

Podání žádosti po ukončení realizace

- Žádost o podporu lze podat do 12 měsíců po uvedení zařízení do trvalého provozu, nejpozději do 30. 6. 2012. V případě vyčerpání finančních prostředků si SFŽP vyhrazuje právo vyhlásit termín ukončení podávání žádostí dříve.

Doba účinnosti rozhodnutí pro jednotlivé oblasti podpory:

- A** – 18 měsíců,
- B** – 24 měsíců,
- C** – 6 měsíců,

maximálně však do 31. 12. 2012.

Přijímány budou pouze žádosti o podporu na projekty, které byly dokončeny po 1. 4. 2009 (rozhodné datum).

Při vyplňování žádostí a zajišťování potřebných údajů a příloh se žadatel nebo zpracovatel projektové dokumentace může v případě potřeby dalších informací nebo nejasností obrátit na Zelenou linku programu, vyhledat informace na internetových stránkách programu nebo konzultovat svou žádost na podacích místech (krajská pracoviště SFŽP nebo pobočky pověřených bankovních institucí, jejichž seznam je uveden na internetových stránkách programu).

Žadatel, anebo jím zmocněná osoba se s vyplněnou papírovou žádostí, všemi požadovanými přílohami a průkazem totožnosti osobně dostaví na podací místo pro podání žádosti (krajské pracoviště SFŽP nebo pobočka pověřené bankovní instituce).

Podací místa:

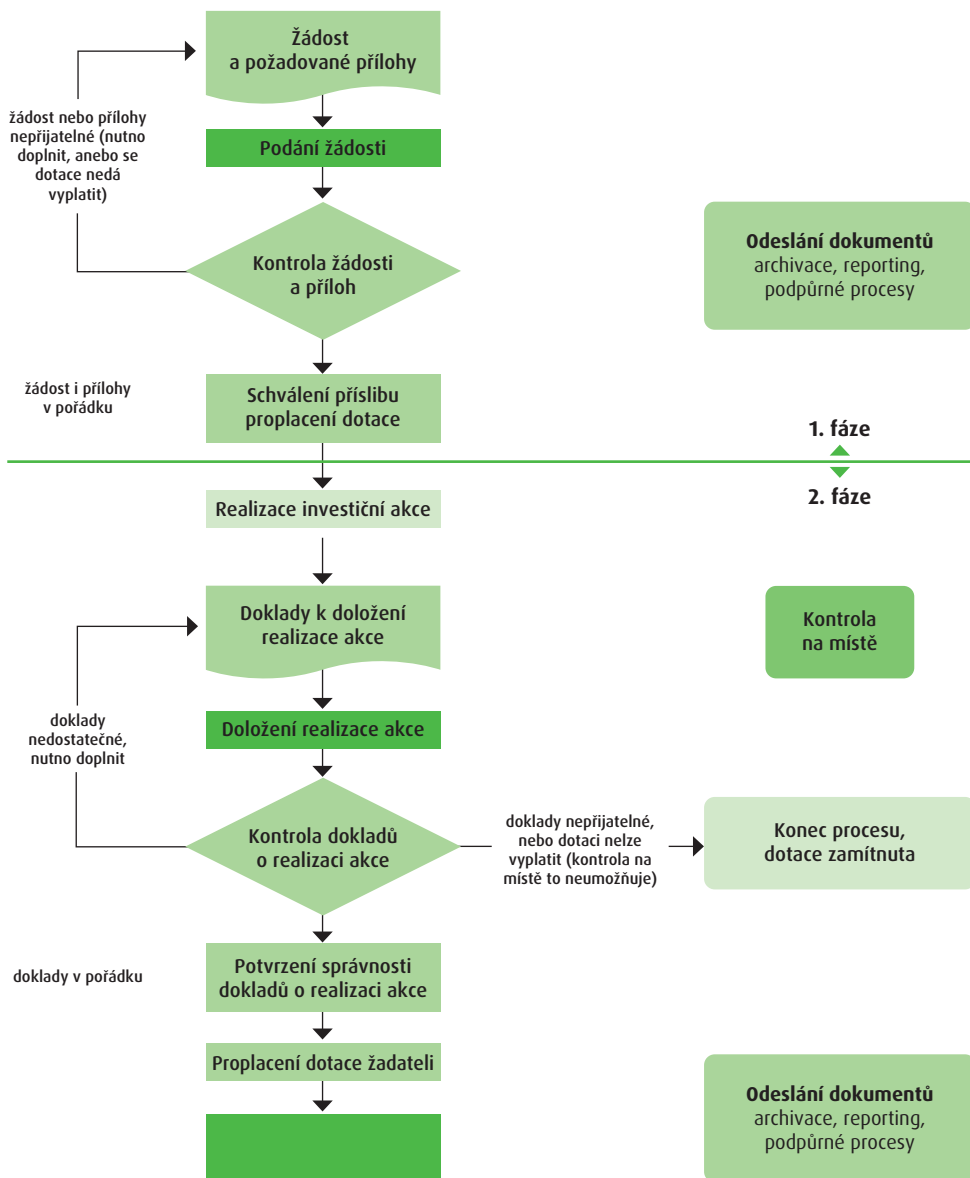
- Žádost o podporu na zateplení rodinných domů (oblast podpory A) nebo na výstavbu nových rodinných domů v pasivním standardu (oblast podpory B) se k posouzení projektové dokumentace předkládá krajským pracovištěm SFŽP. Potvrzenou projektovou dokumentaci si žadatel vyzvedne a následně odevzdá na pobočce pověřené bankovní instituce, která je podacím místem pro tyto podoblasti podpory a kde je žádost poté i administrována.
- Žádosti o podporu v oblasti využití obnovitelných zdrojů pro vytápění a přípravu teplé vody (oblast podpory C) u rodinných domů se podávají přímo na pracovišti některé z pověřených bank.
- Žádosti o podporu na zateplení stávajících bytových domů (oblast podpory A) a výstavby nových bytových domů v pasivním standardu (oblast podpory B), jakož i na výměnu zdrojů vytápění u bytových domů (oblast podpory C) jsou předkládány příslušným krajským pracovištěm SFŽP, kde jsou žádosti posouzeny a poté i administrovány.
- Kombinované žádosti o podporu (možné bonusové kombinace oblastí jsou uvedeny v podkapitole 2.2.) se k posouzení projektové dokumentace předkládají KP SFŽP. Na základě kladného stanoviska SFŽP se posouzené žádosti předkládají pracovištěm pověřené banky v případě rodinných domů, krajským pracovištěm SFŽP pak v případě bytových domů.

Krajská pracoviště SFŽP

- **Jihočeský kraj** – Mánesova 3a, 371 03 České Budějovice
- **Jihomoravský kraj** – Šumavská 31, 612 54 Brno
- **Karlovarský kraj** – Majakovského 707/29, 360 05 Karlovy Vary
- **Královéhradecký kraj** – Československé armády 383, 500 01 Hradec Králové
- **Liberecký kraj** – Nám. Dr. E. Beneše 26, 460 01 Liberec 3
- **Moravskoslezský kraj** – Československé armády 7, 702 00 Ostrava 2
- **Olomoucký kraj** – Wellnerova 7, 779 00 Olomouc
- **Pardubický kraj** – Smilova 307, 530 02 Pardubice
- **Plzeňský kraj** – Kopeckého sady 11, 306 32 Plzeň
- **Praha** – Olbrachtova 2006/9, 140 00 Praha 4
- **Středočeský kraj** – Olbrachtova 2006/9, 140 00 Praha 4
- **Ústí nad Labem** – Stroupežnického 7, 400 01 Ústí nad Labem
- **Kraj Vysočina** – Havlíčkova 111, 586 02 Jihlava
- **Zlínský kraj** – J. A. Bati 5520 (budova č. 22), 760 01 Zlín

Kontakty na pobočky pověřených bank jsou uvedeny na stránkách programu www.zelenausporam.cz.

4.1. Proces žádosti podávané před realizací investiční akce



1. fáze

1) Žádost a požadované přílohy

- Žadatel vyplní formulář žádosti a ve spolupráci s autorizovaným projektantem, nebo energetickým auditorem, nebo autorizovaným inženýrem, nebo autorizovaným technikem, anebo dodavatelem vypracuje také krycí list technických parametrů (dále jen krycí list), který je nezbytnou přílohou žádosti. K těmto formulářům doplní ostatní přílohy dle seznamu příloh (zejm. list vlastnictví a projektovou dokumentaci), které spolu s dokladem totožnosti, popř. i s plnou mocí osobně doručí na vybrané podací místo (pobočku pověřené banky nebo krajské pracoviště SFŽP). U žádosti o podporu v oblasti A nebo B pro rodinné domy je třeba nejprve předložit žádost k posouzení příslušnému krajskému pracovišti SFŽP, kde žadatel získá potvrzení o kontrole projektové dokumentace. Teprve s tímto potvrzením podává žádost na podacím místě, čili na vybrané pobočce pověřené bankovní instituce.

2) Kontrola žádosti a příloh

- Pracovník podacího místa (krajské pracoviště SFŽP, banka) nejprve ověří totožnost žadatele (občanský průkaz, cestovní pas, popř. plnou moc).
- Pracovník podacího místa zkontroluje, zda jsou žádost a krycí list vyplněny na předepsaných formulářích, zda jsou vyplněna všechna požadovaná pole formulářů a zda jsou dodány požadované přílohy.
- Zejména se kontroluje, zda jsou v krycím listu uvedeny materiály a technologie uvedené v Seznamu výrobků a technologií a firmy zapsané v Seznamu odborných dodavatelů (zda je výrobek zařazen v Seznamu výrobků a technologií a dodavatel v Seznamu odborných dodavatelů, žadatel zjistí na www.zelenausporam.cz).
- V případě, že nejsou dodány všechny přílohy, nebo jsou žádost či krycí list vyplněny neúplně či chybně (např. je uveden dodavatel, který není zaspán v SOD), jsou tyto dokumenty žadateli vráceny k dalšímu doplnění či přepracování.
- Je-li to možné, mohou být případné nedostatky opraveny přímo na podacím místě.

3) Schválení příslibu přidělení dotace

- Tento krok nastává ve chvíli, kdy žadatel na podací místo dodal kompletní žádost včetně všech požadovaných příloh, a to za předpokladu, že výše uvedená žádost splnila podmínky programu.
- Žadatel na svoji adresu obdrží doporučený dopis s třemi výtisky smlouvy o poskytnutí dotace, která je platná po určitou dobu: 6 měsíců pro oblast podpory C, 18 měsíců pro oblast podpory A a 24 měsíců pro oblast podpory B, nejdéle však do 30. 12. 2012.
- Jeden podepsaný výtisk smlouvy žadatel podepíše a odešle zpět na centrálu SFŽP – odboru GIS, jeden výtisk předá bance, nebo krajskému pracovišti SFŽP podle toho, kde bude žádat o finanční prostředky, a jeden výtisk si ponechá.

V této fázi může být žadatel podroben kontrole před realizací projektu. Tato kontrola má za cíl prověřit, zda opatření, na které se žádá, již nebylo zrealizováno, a zda údaje o objektu / původním zdroji vytápění, uvedené v předložené dokumentaci, jsou pravdivé.

2. fáze

4) Realizace investice

- 2. fáze nastává po podpisu smlouvy o poskytnutí dotace.
- Žadatel musí mít veškerá povolení, která jsou nezbytná pro realizaci jeho záměru.
- Žadatel musí použít materiály, technologie a zařízení zapsané Seznamu výrobků a technologií a dodavatele zapsané v Seznamu odborných dodavatelů, což musí souhlasit s údaji v krycím listu. **Nedodržení této podmínky má za následek nepřidělení dotace!**
- V této fázi žadatel realizuje vlastní stavební a technologická opatření, která vedou k snížení energetické náročnosti budov, nebo k využití obnovitelných zdrojů energie (OZE).
- Žadatel shromažďuje veškeré faktury a doklady o zaplacení.
- Žadatel zajistí kolaudaci stavby, nebo oznámí její užívání a/nebo uvede zařízení na využívání OZE do provozu.

V této fázi může být žadatel podroben kontrole průběhu realizace projektu, která je zaměřená zejména na kontrolu postupu realizace a dodržení skutečností uvedených v žádosti a podmínek programu.

5) Shromáždění potřebných dokladů k proplacení dotace

- Aby mohla být žadateli vyplacena dotace, je nejprve nutné shromáždit potřebné dokumenty: **faktury od dodavatelů**, písemné potvrzení dodavatelů o přijetí platby ve fakturované výši, nebo bankovní výpis a **oznámení o užívání stavby, případně kolaudační souhlas, nebo protokol o uvedení zařízení do trvalého provozu.**
- Na fakturách adresovaných žadateli musejí být uvedeny materiály, technologie a dodavatelé v souladu s údaji v krycím listu.

6) Doložení realizace akce

- Žadatel na podacím místě (kde podával žádost) doloží doklady shromážděné během předchozí fáze a předloží smlouvu.
- Pracovník podacího místa posoudí, zda jsou doklady v souladu s žádostí a jejími přílohami a s podmínkami programu.
- Pracovník podacího místa zkontroluje, zda stanovená **výše dotace nepřekročila** v podmínkách programu **stanovenou hranici maximální dotace** a zda investiční náklady nebyly ve skutečnosti nižší než deklarované v smlouvě. Pokud by k této skutečnosti došlo, musí se výše dotace stanovená v smlouvě krátit ustanovením dodatku k smlouvě.
- V případě, že jsou veškeré přílohy a doklady v pořádku, žadatel obdrží potvrzení správnosti dokladů o realizaci akce (dále jen potvrzení).
- V opačném případě je žadatel vyzván k doplnění. Pokud tyto doklady nedoplní, je mu dotace zamítnuta (žadatel obdrží vyrozumění poštou).

7) Proplacení dotace žadateli

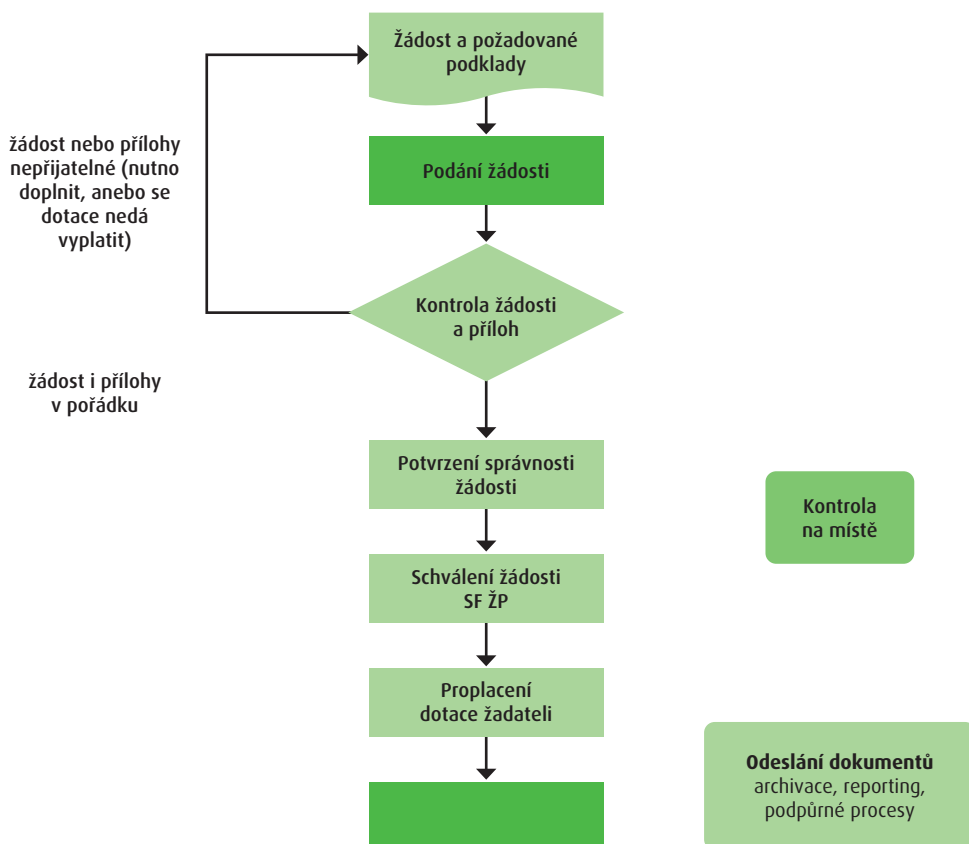
- Žadateli, který obdržel potvrzení, banka, anebo SFŽP (v případě bytových domů) proplatí dotaci na číslo účtu uvedené v žádosti bez zbytečného odkladu, nejpozději však do 30 dnů od vystavení potvrzení.

V této fázi projektu může být provedena kontrola po dokončení projektu – porovnání dosaženého stavu s deklarovaným. Tento typ kontroly bude prováděn i jako monitorovací kontrola za účelem kontroly plnění monitorovacích indikátorů projektu a ověření udržitelnosti projektu.

8) Archivace – uchovávání dokumentace k projektu

→ Po dokončení celého procesu je celá složka dokumentace odeslána bankou, anebo krajským pracovištěm SFŽP na centrálu SFŽP k archivaci.

4.2. Proces žádosti podávané po ukončení realizace investiční akce



1) Žádost a požadované přílohy

Žadatel vyplní formulář žádosti a spolu s autorizovaným projektantem, nebo energetickým auditorem, nebo autorizovaným inženýrem, nebo autorizovaným technikem, anebo dodavatelem také vypracuje krycí list technických parametrů, který je nezbytnou přílohou žádosti. K těmto dokumentům přiloží také ostatní povinné přílohy dle seznamu příloh (zejména list vlastnictví a projektovou dokumentaci, **faktury od dodavatelů, doklad o zaplacení** faktur ve formě výpisu z bankovního účtu, nebo písemného potvrzení dodavatele o přijetí platby ve fakturované výši a **oznámení o užívání stavby, případně kolaudační souhlas, nebo protokol o uvedení zařízení do trvalého provozu**), které spolu s dokladem totožnosti, anebo plnou mocí doručí na podací místo (vybraná pobočka banky, nebo krajské pracoviště SFŽP).

2) Kontrola žádosti a příloh

- Pracovník podacího místa nejprve ověří totožnost žadatele (občanský průkaz a případně plná moc).
- Pracovník podacího místa zkontroluje, zda jsou žádost a krycí list vyplněny na předepsaných formulářích, zda jsou všechna požadovaná pole formulářů vyplněna a zda jsou dodány požadované přílohy.
- Zejména se kontroluje, zda jsou v žádosti uvedeny materiály, technologie a firmy, jež jsou zařazeny v seznamech (SVT a SOD).
- Zda je dodavatel v Seznamu odborných dodavatelů, žadatel zjistí na adrese www.zelenausporam.cz.
- Pracovník podacího místa zkontroluje, zda byly dodrženy veškeré lhůty stanovené programem.
- V případě, že nejsou dodány všechny přílohy, nebo je žádost vyplněna neúplně či chybně (např. je uveden dodavatel, který není uveden v SOD), jsou tyto dokumenty žadateli vráceny s tím, že je žadatel je buď doplní, nebo že v případě uvedení dodavatele, který není v SOD, nesplnil základní podmínky.
- Nedostatky, které lze doplnit či odstranit na pobočce banky, je možno odstranit přímo na místě.

3) Potvrzení správnosti žádosti a schválení žádosti ze strany SFŽP

- Tento krok nastává ve chvíli, kdy žadatel na podací místo dodal kompletní žádost včetně všech požadovaných příloh, a to za předpokladu, že výše uvedené dokumenty splnily podmínky programu.
- Žadatel na svoji adresu obdrží doporučený dopis s rozhodnutím a s třemi výtisky smlouvy o poskytnutí dotace, která je platná po určitou dobu: 6 měsíců pro oblast podpory C, 18 měsíců pro oblast podpory A a 24 měsíců pro oblast podpory B, nejdéle však do 30. 12. 2012.
- Jeden podepsaný výtisk smlouvy žadatel podepíše a odešle zpět Odboru GIS SFŽP, jeden výtisk předá bance, nebo krajskému pracovišti SFŽP podle toho, kde bude žádat o finanční prostředky, a jeden výtisk si ponechá.

4) Proplacení dotace žadateli

- Za předpokladu, že veškeré podklady byly v pořádku, bude žadateli na základě předložení podepsaného rozhodnutí proplacena dotace na číslo účtu uvedené v žádosti, a to nejpozději do 30 dnů od předložení rozhodnutí.

V této fázi projektu bude probíhat kontrola po dokončení projektu – porovnání dosaženého stavu s deklarovaným. Tento typ kontroly bude prováděn i jako monitorovací kontrola za účelem kontroly plnění monitorovacích indikátorů projektu a ověření udržitelnosti projektu.

5) Archivace – uchování dokumentace k projektu

V případě, že je celý proces zrealizován, je celá složka dokumentace bankou, nebo KP SFŽP odeslána na centrálu SFŽP k archivaci.

4.3. Změna příjemce podpory

V případech, kdy po vydání rozhodnutí o poskytnutí podpory má dojít k odůvodněné změně příjemce podpory na základě změny vlastnických práv k domu s instalovaným podpořeným zařízením, nebo k zateplenému, příp. nově pořízenému domu, může SFŽP tuto změnu povolit v případě, že nový příjemce může dle platných zásad obdržet daný typ podpory a že tím nebude ohroženo splnění požadovaného účelu dané akce ani dalších stanovených podmínek. Změna příjemce bude provedena formou dodatku k smlouvě.

5. Přílohy k žádosti

5.1. Přílohy k žádostem podávané před realizací akce

V případě žádosti podávané po realizaci investiční akce žadatel předkládá přílohy uvedené v této kapitole (5.1) zároveň s přílohami uvedenými v kapitole 5.2.

- **Doklad o právní subjektivitě žadatele** – tuto přílohu nedokládá fyzická osoba nepodnikající. Ostatní subjekty dokládají.
- **Plná moc žadatele s ověřeným podpisem, je-li žadatel zastoupen** – tato příloha se dokládá pouze v případě, že žádost vyřizuje jiná osoba než majitel(é) uveden(i) ve výpisu z katastru nemovitostí. Je nutné doložit originál, nebo ověřenou kopii plné moci osoby pověřené jednáním s bankovní institucí, nebo SFŽP. Formulář plné moci je k stažení na stránkách programu www.zelenausporam.cz.
- **List vlastnictví k nemovitosti, na které proběhne realizace opatření** – list vlastnictví žadatel získá na příslušném katastrálním úřadě nebo prostřednictvím CzechPointu (seznam míst je uveden na www.czechpoint.cz). Příloha je dokládána v originále.
- **Formulář souhlasného prohlášení vlastníků nemovitosti s ověřenými podpisy v případě, že žadatel není jediným vlastníkem** – formulář je k stažení na stránkách programu www.zelenausporam.cz. Dokládá se v originále, nebo ověřené kopii. Tato příloha dokladuje souhlas všech vlastníků nemovitosti, že jsou seznámeni s předmětem realizace a se skutečností, že akce je financována z dotace, z které vyplývají povinnosti, jež je nutné pro obdržení dotace plnit.
- **Krycí list technických parametrů** – formulář krycího listu je k stažení na stránkách programu www.zelenausporam.cz. Za správnost údajů v krycím listě a za jejich soulad s projektovou dokumentací ručí zpracovatel projektové dokumentace.
- **Projektová dokumentace** – stavební dokumentace nutná k ohlášení stavby nebo vydání stavebního povolení podle platného znění stavebního zákona a prováděcích vyhlášek. Součástí je výpočet měrné roční potřeby tepla na vytápění v kWh/m², prokazující splnění vyhlášených podmínek poskytnutí dotace na vyhlášená opatření. V případě instalace zdroje na vytápění je nutné k dokumentaci umístění zařízení do stavby a zapojení do systémů technických zařízení domu doložit výpočet tepelných ztrát objektu jako doklad vhodnosti volby výkonu podpořené kotle, nebo tepelného čerpadla.

Projektová dokumentace musí obsahovat odborný posudek, kterým se pro potřeby programu rozumí:

A. Úspora energie na vytápění

- posouzení tepelně technických vlastností konstrukcí budov podle ČSN 73 0540 Tepelná ochrana budov v platném znění,
- výpočet měrné roční potřeby tepla na vytápění podle harmonizovaných technických norem, např. ČSN EN ISO 13 790 a dalších v platném znění, případně podle technických a právních předpisů je nahrazujících.

B. Podpora novostaveb v pasivním energetickém standardu

- posouzení tepelně technických vlastností konstrukcí budov podle ČSN 73 0540 Tepelná ochrana budov v platném znění,
- výpočet požadovaných hodnot pro rodinné domy podle TNI 73 0329 a pro bytové domy podle TNI 73 0330.

C. Využití obnovitelných zdrojů energie pro vytápění a přípravu teplé vody

C.1. Výměna zdrojů na tuhá a kapalná fosilní paliva nebo elektrického vytápění za nízkoemisní zdroje na biomasu a účinná tepelná čerpadla

C.2. Instalace nízkoemisních zdrojů na biomasu a účinných tepelných čerpadel do novostaveb

C.3. Instalace solární-termických kolektorů

- projektové řešení zpracované podle projektových podkladů výrobce/dodavatele instalovaného zařízení,
- pro C.1. a C.2. výpočet měrné roční potřeby tepla na vytápění podle harmonizovaných technických norem, např. ČSN EN ISO 13 790 a dalších v platném znění, případně podle technických a právních předpisů je nahrazujících,
- pro C.3. výpočet očekávaných solárních zisků zařízení.

5.2. Přílohy k žádostem podávané po realizaci akce

Kopie kolaudačního rozhodnutí nebo oznámení o užívání stavby podle § 119 a 120 zákona č. 183/2006 Sb. – tato příloha se přikládá v případě, že předmět realizace podléhá ohlášení, nebo stavebnímu povolení. V ostatních případech se dokládá **protokol o uvedení zařízení do trvalého provozu** podepsaný žadatelem a pracovníkem montážní firmy (dodavatel – SOD).

Faktura(y) s potvrzením dodavatele(ů) o úhradě – tato příloha dokládá potvrzení o zaplacení předmětu realizace. Předkládány jsou originály, nebo ověřené kopie faktur vystavených výhradně na jméno žadatele o podporu, ty musejí mít uveden předmět práce (vzor na www.zelenausporam.cz), přílohy musejí být potvrzení o úhradě (potvrzení od dodavatele, bankovní výpis), identifikace objektu, na kterém bylo opatření realizováno, a dodací list s položkovým rozpočtem potvrzený žadatelem a zhotovitelem.

Vzory dokumentů jsou k dispozici na www.zelenausporam.cz.

6. Kontroly

Z důvodu předejití nesprávnému využití nebo zneužití podpory je v rámci programu nastaven systém kontrol v průběhu celého procesu realizace projektu. Povinnost podrobit se kontrole je součástí příslibu o poskytnutí podpory a platí pro žadatele i pro dodavatele. V rámci programu mohou být realizovány tři základní typy kontrol:

- 1) **Kontrola před zahájením realizace projektu** – ověření stavu na místě (zda již neproběhla realizace, zda popis stavu odpovídá realitě).
- 2) **Kontrola v průběhu realizace projektu** zaměřená zejména na kontrolu postupu realizace, dodržení skutečností uvedených v žádosti a podmínek programu i smlouvy o poskytnutí podpory.
- 3) **Kontrola po dokončení projektu** – porovnání dosaženého stavu s deklarovaným. Tento typ kontroly bude prováděn i jako monitorovací kontrola za účelem kontroly plnění monitorovacích indikátorů projektu.

Kontroly budou primárně zaměřeny na žadatele o podporu a příjemce podpory, bude však realizována i kontrola dodavatelů (jednak materiálu, zařízení, ale i prací včetně případných studií apod.). Kromě pravidelné a kontinuální kontroly dodavatelů zařazených v Seznamu odborných dodavatelů budou probíhat i kontroly náhodně vybraného vzorku projektů s možnou navazující kontrolou dodavatele či dodavatelů.

Kontroly budou kontrolovanému subjektu oznámeny nejméně 7 dní před plánovaným datem kontroly.

Výstupem bude záznam o kontrole, fotodokumentace. S výsledkem kontroly budou žadatel nebo dodavatel seznámeni ihned.

Sankce

V případě, že bude během kontroly zjištěn nesoulad mezi skutečným stavem a stavem deklarovaným v žádosti a jejich přílohách, nebo bude-li zjištěno porušení podmínek smlouvy, závazku v čestném prohlášení nebo legislativních ustanovení, budou dle závažnosti těchto nesouladů či porušení uplatněny ze strany SFŽP příslušné sankce.

U příjemců podpory se bude jednat o tyto sankce:

- neposkytnutí podpory nebo zamítnutí žádosti
- zkrácení výše podpory
- odebrání podpory v plné výši

7. Kontakty

Krajská pracoviště SFŽP

Kontakty na krajská pracoviště jsou uvedeny na www.sfzp.cz.

Všechna krajská pracoviště jsou pro veřejnost otevřena v úterý a ve středu od 8.30 do 12.00 a od 13.00 do 17.00 hodin. V ostatní dny je návštěva možná jen po předchozí domluvě.

Linka „Zelená úsporám“

Pro zájemce o dotace z programu je zřízena **Zelená linka**. Profesionálně vyškolení pracovníci vám poradí při řešení možných nejasností ohledně zpracování a podávání žádostí i následné realizace projektů.

Číslo na call centrum je 800 260 500, provoz běží ve všední dny od 7.30 do 16.30. Své dotazy můžete také posílat na dotazy@zelenausporam.cz

Web

Webová prezentace programu včetně možnosti stažení všech dokumentů k programu je k dispozici na www.zelenausporam.cz. Naleznete zde i sekci „často kladených otázek“ (FAQ), vzory dokumentů a další užitečné informace.

Web je dostupný i prostřednictvím www.sfzp.cz.

Další kontakty

Kontakty na banky zapojené do administrace žádostí a vyplácení podpory a kontakty na další poradenská místa programu jsou uvedeny na www.zelenausporam.cz.

8. Definice pojmů a zkratky

DEFINICE POJMŮ

Bytový dům – stavba pro bydlení, v které převažuje funkce bydlení, a není rodinným domem.

Bytový dům nepanelové technologie – bytový dům, který není postaven v žádné z typizovaných konstrukčních soustav panelových bytových domů.

Bytová jednotka – reálně vymezená část domu, která může být předmětem vlastnického práva dle zákona o vlastnictví bytů (čili je lze nabývat a prodávat).

Environmentálně šetrný způsob vytápění – vytápění prostřednictvím moderních technologií využívajících obnovitelné zdroje energie. Jde výhradně o systémy, které využívají sluneční energii, energii biomasy nebo energii prostředí a zajišťují dodávku tepla a/nebo teplé vody pro fyzické osoby.

Kvalitní zateplení – provedení takové dodatečné tepelné izolace vedoucí k dosažení maximálně požadované hodnoty součinitele prostupu tepla konstrukce (UN) pro jednotlivé konstrukce podle ČSN 73 0540. Odpovídající kvalita dodatečné tepelné izolace současně vyhovuje požadavku ČSN 73 0540 na hodnotu požadovaného průměrného součinitele prostupu tepla (U) budovy.

Měrná potřeba tepla na vytápění – čistá výpočtová potřeba tepla na prostorové vytápění bez vlivu účinnosti otopné soustavy a zdroje tepla (výpočet se řídí podle ČSN EN ISO 13 790).

Nepanelová technologie – takové materiálové a dispoziční provedení stavby, které nespadá do výčtu typizovaných stavebních soustav uvedených v Příloze č. 2. Jedná se o stavby s individuálním objemově dispozičním řešením provedeným ve zděné technologii s využitím cihel, tvárnic, blokopanelů, případně i s využitím montovaných konstrukcí na bázi vrstvených silikátových, nebo dřevěných dílců.

Nízkoenergetický standard – nepřekročení měrné roční potřeby tepla na vytápění na úrovni 70 kWh/m² u rodinných domů a 55 kWh/m² u bytových domů. Při výpočtu měrné roční potřeby tepla na vytápění se postupuje zejména podle ČSN 73 0540 a ČSN EN ISO 13 790.

Obálka budovy – všechny obvodové stěny, střecha a podlahy budovy, které musejí vykazovat tepelně izolační vlastnosti.

Obnovitelné zdroje energie – obnovitelné nefosilní přírodní zdroje energie, konkrétně energie slunečního záření, geotermální energie, energie půdy, energie vzduchu a energie biomasy.

Obytný dům – ve smyslu vyhlášky č. 137/1998 Sb., o obecných technických požadavcích na výstavbu, se jím rozumí rodinný dům jako stavba pro bydlení, která svým stavebním uspořádáním odpovídá

požadavkům na rodinné bydlení a v níž je více než polovina podlahové plochy místností a prostorů určena k bydlení, nebo bytový dům jako stavba pro bydlení, v které převažuje funkce bydlení.

Pasivním energetický standard – nepřekročení měrné roční potřeby tepla na vytápění na úrovni 20 kWh/m² u rodinných domů a 15 kWh/m² u bytových domů. Při výpočtu měrné roční potřeby tepla na vytápění se postupuje zejména podle ČSN 73 0540 a ČSN EN ISO 13 790.

Podlahová plocha – celková vnitřní podlahová plocha všech podlaží budovy vymezená vnitřní stranou vnějších stěn, bez neobývaných sklepů a oddělených nevytápěných prostor (zák. č. 406/2006 Sb., § 2, písm. p, výpočet se řídí podle ČSN EN 13 790).

Rodinný dům – objekt, v kterém více než polovina podlahové plochy odpovídá požadavkům na trvalé rodinné bydlení a je k tomu účelu určena, v němž jsou nejvýše tři samostatné byty a jenž má nejvýše dvě nadzemní a jedno podzemní podlaží a podkrovní. Rodinným domem nejsou např. objekty určené k individuální rekreaci nebo průmyslové objekty, a to ani v případě, že zde má žadatel trvalé bydliště.

Stanovený energetický standard – splnění požadavků na tepelně technické vlastnosti konstrukcí a budov podle ČSN 73 0540 v platném znění a na požadované energetické náročnosti rodinného nebo bytového domu nepřesahující hodnotu roční měrné potřeby tepla na vytápění stanovenou programem.

UN – normová hodnota součinitele prostupu tepla konstrukce ve W/m²K podle ČSN 73 0540.

Zařízení – instalované zařízení na využívání energie z obnovitelných zdrojů energie, včetně příslušenství, na které je poskytována podpora z programu.

DEFINICE ZKRATEK

Zkratka	Vysvětlení
BD	bytový dům
CO	oxid uhelnatý
CO ₂	oxid uhličitý
CZT	centrální zásobování teplem
KP	krajské pracoviště SFŽP
OZE	obnovitelné zdroje energie
RD	rodinný dům
SFŽP	Státní fond životního prostředí České republiky
SOD	Seznam odborných dodavatelů
SVT	Seznam výrobků a technologií
TOC	Total Organic Carbon – celkový organický uhlík
TZL	tuhé znečišťující látky
U	součinitele prostupu tepla danou částí obálky budovy

9. Přílohy

Příloha č. 1 – Přehled požadovaných vlastností pasivních obytných domů

Podrobný popis požadovaných a doporučených vlastností a komentáře k způsobu výpočtu a způsobu deklarace jejich výsledků jsou uvedeny v TNI 73 0329 a TNI 73 0330, vydaných Úřadem pro normalizaci, metrologii a státní zkušebnictví. Přehled uvedený v Tabulkách 1 a 2 se odvolává i na soubor českých technických norem, zejména na ČSN 73 0540 a ČSN EN ISO 13 790, ČSN EN 13 829.

Tabulka č. 3: Pasivní rodinný dům

Jev, veličina	Označení	Jednotka	Požadavek	Způsob prokázání	Poznámka	
PROSTUP TEPLA						
1a	Součinitel prostupu tepla všech jednotlivých konstrukcí na systémové hranici	U	W/(m ² K)	Splnění požadavku na doporučené hodnoty podle ČSN 73 0540-2, pokud není výjimečně a zdůvodněně jinak (podrobněji TNI 73 0329).	Výpočet v souladu s ČSN 73 0540-4	Podle konkrétních podmínek se doporučuje splnění hodnot na úrovni 2/3 až 3/4 hodnot doporučených normou ČSN 73 0540-2.
1b	Střední hodnota součinitele prostupu tepla	U _{em}	W/(m ² K)	U _{em} ≤ 0,22	Výpočet v souladu s ČSN 73 0540-2	Podle konkrétních podmínek se doporučuje: U _{em} ≤ 0,15 – 0,18.
KVALITA VZDUCHU A TEPELNÁ ZTRÁTA VÝMĚNOU VZDUCHU						
2	Přívod čerstvého vzduchu do všech pobytových místností	—	—	Zajištěn	Kontrola projektové dokumentace, slovní hodnocení	
3	Účinnost zpětného získávání tepla z odváděného vzduchu	η	%	η ≥ 75	Podle ověřených podkladů výrobce technického zařízení (rekuperátoru)	V energetických bilančních výpočtech se užije hodnota snížená o 10 procentních bodů.

Jev, veličina	Označení	Jednotka	Požadavek	Způsob prokázání	Poznámka
4 Neprůvzdušnost obálky budovy	n_{50}	[1/h]	$n_{50} = 0,6$	Kontrola projektové dokumentace, zejména úplné celistvosti vzduchotěsního systému	Projektový předpoklad
A: ve fázi přípravy stavby					
B: po dokončení stavby	n_{50}	[1/h]	$n_{50} \leq 0,6$	Měření metodou tlakového spádu a výpočet n_{50} v souladu s ČSN EN 13 829, metoda B	Výjimečně se v souladu s TNI 73 0329 za určitých podmínek akceptuje $n_{50} < 0,8$, nejpozději však do 31. 12. 2009.

ZAJIŠTĚNÍ POHODY PROSTŘEDÍ V LETNÍM OBDOBÍ

5 Nejvyšší teplota vzduchu v pobytové místnosti	θ_i	°C	≤ 27	Výpočet podle ČSN 73 0540-4	Strojní chlazení se nepředpokládá.
---	------------	----	-----------	-----------------------------	------------------------------------

POTŘEBA TEPLA NA VYTÁPĚNÍ

6 Měrná potřeba tepla na vytápění	E_A	kWh/(m ² a)	≤ 20	Výpočet podle ČSN EN ISO 13 790 a dalších norem, upřesnění podle TNI 73 0329	Doporučená hodnota: < 15
-----------------------------------	-------	------------------------	-----------	--	--------------------------

POTŘEBA PRIMÁRNÍ ENERGIE

7 Potřeba primární energie z neobnovitelných zdrojů na vytápění, přípravu teplé vody a technické systémy budovy	PE_A	kWh/(m ² a)	≤ 60	Výpočet podle TNI 73 0329	
---	--------	------------------------	-----------	---------------------------	--

Tabulka č. 4 – Pasivní bytový dům

Jev, veličina	Označení	Jednotka	Požadavek	Způsob prokázání	Poznámka	
PROSTUP TEPLA						
1a	Součinitel prostupu tepla jednotlivých konstrukcí na systémové hranici	U	W/(m ² K)	Splnění požadavku na doporučené hodnoty podle ČSN 73 0540-2, pokud není výjimečně a zdůvodněně jinak (podrobněji TNI 73 0330).	Výpočet v souladu s ČSN 73 0540-4	Podle konkrétních podmínek se doporučuje splnění hodnot na úrovni 2/3 až 3/4 hodnot doporučených normou ČSN 73 0540-2.
1b	Střední hodnota součinitele prostupu tepla	U _{em}	W/(m ² K)	U _{em} ≤ 0,30	Výpočet v souladu s ČSN 73 0540-2	Podle konkrétních podmínek se doporučuje U _{em} ≤ 0,25.
KVALITA VZDUCHU A TEPELNÁ ZTRÁTA VÝMĚNOU VZDUCHU						
2	Prívod čerstvého vzduchu do všech pobytových místností	—	—	Zajištěn	Kontrola projektové dokumentace, slovní hodnocení	
3	Účinnost zpětného získávání tepla z odváděného vzduchu	η	%	η ≥ 70	Podle ověřených podkladů výrobce technického zařízení (rekuperátoru)	V energetických bilančních výpočtech se užije hodnota snížená o 10 procentních bodů.
4	Neprůvzdušnost obálky budovy A: ve fázi přípravy stavby	n ₅₀	[1/h]	n ₅₀ = 0,6	Kontrola projektové dokumentace, zejména úplné celistvosti vzduchotěsního systému.	Projektový předpoklad

JeV, veličina	Označení	Jednotka	Požadavek	Způsob prokázání	Poznámka
B: po dokončení stavby	n_{50}	[1/h]	$n_{50} \leq 0,6$	Měření metodou tlakového spádu a výpočet n_{50} v souladu s ČSN EN 13 829, metoda B. Podrobněji v TNI 73 0330.	

ZAJIŠTĚNÍ POHODY PROSTŘEDÍ V LETNÍM OBDOBÍ

5	Nejvyšší teplota vzduchu v obytné místnosti	θ_i	°C	≤ 27	Výpočet podle ČSN 73 0540-4	Strojní chlazení se nepředpokládá.
---	---	------------	----	-----------	-----------------------------	------------------------------------

POTŘEBA TEPLA NA VYTÁPĚNÍ

6	Měrná potřeba tepla na vytápění	E_A	kWh/(m ² a)	≤ 15	Výpočet podle ČSN EN ISO 13 790 a dalších norem	
---	---------------------------------	-------	------------------------	-----------	---	--

POTŘEBA PRIMÁRNÍ ENERGIE

7	Potřeba primární energie z neobnovitelných zdrojů na vytápění, přípravu teplé vody a technické systémy budovy	PE_A	kWh/(m ² a)	≤ 60	Výpočet podle TNI 73 0330	
---	---	--------	------------------------	-----------	---------------------------	--

Příloha č. 2 – Vymezení typizovaných stavebních soustav panelových technologií

T 1	T 09 B
T 5	B 2
T 11	B 4
T 12	VM OS
T 13	VO S
T 14	VP OS
T 15	B 60
T 16	B 70
T 17	B 70 – 60
T 20	MS Průmstav
T 22	PS 61
T 42	PS 69
T 52	PS 69/2
G 40	HK 60
G 55	HK 65
G 57	HK 69
G 58	HKS 70
G 59	HKS G
G 05 64	BP 70 OS
G 05 66	VVÚ ETA
T 01 B	Larsen & Nielsen
T 02 B	BANKS
T 03 B	OP 1.11
T 05 B	OP 1.13
T 06 B	OP 1.21
T 08 B	OP 1.31

T 0B-Nitra

Krajské materiálové varianty blokopanelových domů. Bytové domy postavené panelovou technologií v regionech po Sovětské armádě.

Příloha č. 3 – Příloha Příručky pro žadatele o podporu v programu Zelená úsporám – vymezení pojmu drobný, malý a střední podnikatel a postupů pro zařazování podnikatelů do jednotlivých kategorií

Článek 1

Drobný, malý a střední podnikatel

1. Za drobného, malého a středního podnikatele⁶ (MSP) se považuje podnikatel, pokud:
 - a) zaměstnává méně než 250 zaměstnanců,
 - b) jeho aktiva⁷/majetek⁸ nepřesahují korunový ekvivalent částky 43 mil. eur nebo má obrat/příjmy nepřesahující korunový ekvivalent 50 mil. eur.
2. Za malého podnikatele se považuje podnikatel, pokud:
 - a) zaměstnává méně než 50 zaměstnanců,
 - b) jeho aktiva/majetek nebo obrat/příjmy nepřesahují korunový ekvivalent 10 mil. eur.
3. Za drobného podnikatele se považuje podnikatel, pokud:
 - a) zaměstnává méně než 10 zaměstnanců,
 - b) jeho aktiva/majetek nebo obrat/příjmy nepřesahují korunový ekvivalent 2 mil. eur.
4. Údaje o počtu zaměstnanců a o hodnotě aktiv/majetku, resp. o výši obratu/příjmů zjišťují:
 - podnikatelé vedoucí účetnictví z údajů uvedených v účetní závěrce sestavené a potvrzené podpisovým záznamem statutárního orgánu za účetní období bezprostředně předcházející období, v němž je podána žádost o podporu (dále jen „poslední uzavřené účetní období“),
 - podnikatelé vedoucí daňovou evidenci z údajů uvedených v přiznání k dani z příjmů podaném za zdaňovací období bezprostředně předcházející zdaňovacímu období, v němž je podána žádost o podporu (dále jen „poslední uzavřené zdaňovací období“), a to způsobem uvedeným v čl. 2 až 5.
5. Malý a střední podnikatel, který zahajuje podnikání, stanoví hodnoty uvedené v bodu 1, 2 a 3 vlastním kvalifikovaným odhadem, a to pro první účetní období, v kterém bude provozována podnikatelská činnost po dobu alespoň 12 po sobě jdoucích kalendářních měsíců, resp. pro první zdaňovací období, v kterém bude provozována podnikatelská činnost po celé zdaňovací období.

6 Ve smyslu § 2, odst. (2) písm. a), b) a c) Obchodního zákoníku.

7 Z rozvahy u podnikatele, který vede účetnictví.

8 Z daňové evidence podnikatele, který nevede účetnictví.

Článek 2

Druhy podnikatelů zohledňované při stanovování počtu zaměstnanců a finančních částek

1. „Samostatným“ je každý podnikatel, který není klasifikován jako partnerský ve smyslu bodu 2 nebo jako spojený ve smyslu bodu 3. „Partnerskými“ jsou všichni podnikatelé, kteří nejsou klasifikováni jako spojení ve smyslu bodu 3 a mezi kterými je tento vztah: podnikatel vlastní buď výlučně, nebo společně s jedním nebo více spojenými podnikateli ve smyslu bodu 3 25 % až 50 % kapitálu nebo hlasovacích práv jiného podnikatele.
2. Podnikatel se však může považovat za samostatného, a tudíž za nemajícího žádné partnery, i když tento 25% práh přesáhnou následující investoři za předpokladu, že tito investoři nejsou spojeni ve smyslu bodu 3, a to buď jednotlivě, nebo společně u dotyčného podnikatele:
 - a) veřejné investiční společnosti, společnosti rizikového kapitálu, jednotlivci nebo skupiny jednotlivců provozující běžné činnost v oblasti investic rizikového kapitálu, které investují do vlastního kapitálu nekótovaných podniků („obchodní anděle“), za předpokladu, že celková investice těchto obchodních andělů v tomto podniku je menší než 1 250 000 eur,
 - b) vysoké školy nebo nezisková výzkumná centra (subjekty, jejichž předmětem činnosti je výzkum a jsou nezisková),
 - c) institucionální investoři včetně fondů regionálního rozvoje,
 - d) samostatné orgány místní samosprávy s ročním rozpočtem menším než 10 milionů eur a s méně než 5 000 obyvateli.
3. „Spojení“ jsou podnikatelé, kteří mají mezi sebou některý z těchto vztahů:
 - a) podnikatel má většinu⁹ hlasovacích práv akcionářů, společníků nebo členů jiného podnikatele,
 - b) podnikatel má právo jmenovat nebo odvolávat většinu členů správního, řídicího nebo dozorčího orgánu jiného podnikatele,
 - c) podnikatel má právo uplatňovat dominantní vliv nad jiným podnikatelem podle smlouvy uzavřené s tímto podnikatelem nebo podle ustanovení v jeho zakladatelské listině nebo zakladatelské smlouvě,
 - d) podnikatel, který je majitelem akcií nebo členem jiného podnikatele, sám kontroluje podle dohody s ostatními akcionáři, společníky nebo členy uvedeného podnikatele většinu hlasovacích práv akcionářů, společníků nebo členů v uvedeném podnikateli.

Předpokládá se, že žádný dominantní vliv neexistuje, nejsou-li investoři uvedení ve druhém odstavci bodu 2 sami zapojeni přímo nebo nepřímo do řízení dotyčného podnikatele, aniž jsou dotčena jejich práva jakožto akcionářů. Podnikatelé, kteří mají některý ze vztahů uvedených pod písm. a) až d) tohoto bodu prostřednictvím jednoho nebo více jiných podnikatelů nebo prostřednictvím některého z investorů uvedených v bodě 2, se rovněž považují za spojené.

Podnikatelé, kteří mají jeden nebo více takových vztahů prostřednictvím fyzické osoby nebo skupiny fyzických osob jednajících společně, se také považují za spojené, provozují-li svou činnost nebo část své

⁹ Více než 50 %.

činnosti na stejném¹⁰ trhu nebo na sousedních trzích. „Sousední trh“¹¹ je považován za trh pro výrobek nebo službu situovaný přímo nad nebo pod relevantním trhem.

4. S výjimkou případů stanovených v druhém odstavci bodu 2 nelze podnikatele považovat za malého a středního podnikatele, jestliže 25 % nebo více kapitálu nebo hlasovacích práv přímo nebo nepřímo kontroluje, společně nebo individuálně, jeden nebo více orgánů státní správy nebo kraj, anebo obec.
5. Podnikatelé mohou učinit prohlášení o statusu samostatného podnikatele, partnera nebo spojeného podnikatele, včetně údajů ohledně omezení stanovených v článku 2. Prohlášení lze učinit, i když je kapitál rozložen takovým způsobem, že není možné přesně určit, kdo jej vlastní, v kterémžto případě podnikatel může v dobré víře prohlásit, že může předpokládat, že není vlastněn z 25 % nebo více jedním podnikatelem nebo společně podnikateli spojenými mezi sebou.

Článek 3

Údaje používané pro stanovení počtu zaměstnanců a finančních veličin a referenčního období

1. Údaje, které se mají použít pro stanovení počtu zaměstnanců a finančních veličin, jsou údaje vztahující se k poslednímu uzavřenému účetnímu / poslednímu uzavřenému zdaňovacímu období. Je-li poslední uzavřené účetní období/poslední uzavřené zdaňovací období kratší nebo delší než kalendářní rok, resp. 12 po sobě jdoucích kalendářních měsíců, je nutno údaje o obratu / příjmech přepočíst na období kalendářního roku (údaj o obratu / příjmech se vydělí počtem započatých měsíců a vynásobí dvanácti). Výše obratu se stanoví bez daně z přidané hodnoty (DPH) a bez dalších nepřímých daní.
2. Pokud z údajů za poslední uzavřené účetní období / poslední uzavřené zdaňovací období podnikatel zjistí, že údaje přepočtené podle odst. 1 za dané účetní období/dané zdaňovací období přesáhly nebo klesly pod stanovené počty zaměstnanců nebo finanční omezení uvedená v článku 1, nevyplyvá z toho ztráta nebo nabytí statusu drobného, malého a středního podnikatele, nejsou-li tato omezení překročena nebo naplněna ve dvou po sobě jdoucích účetních nebo zdaňovacích obdobích.
3. Pokud ve dvou po sobě jdoucích uzavřených účetních obdobích/uzavřených zdaňovacích obdobích jsou stanovené limity v jednom období splněny a v jednom překročeny, jsou rozhodující pro určení toho, zda podnikatel je, nebo není drobným, malým a středním podnikatelem, údaje za třetí uzavřené účetní období / třetí uzavřené zdaňovací období předcházející roku podání žádosti o podporu.

10 Stejným trhem je trh zboží, které je z hlediska jeho charakteristiky, ceny a zamýšleného použití shodné, porovnatelné nebo vzájemně zastupitelné, a to na území, na němž jsou soutěžní podmínky dostatečně homogenní a zřetelně odlišitelné od sousedících území (viz § 2 odst. 2 zákona č. 143/2001 Sb., o ochraně hospodářské soutěže).

11 O trh sousední (úzce související) ve vztahu k relevantnímu trhu se jedná v případě, že zboží na trhy umístěné je vzájemně komplementární, anebo je obecně nakupováno stejnou skupinou spotřebitelů ke stejnému konečnému účelu použití.

4. V případě podnikatele se dvěma a méně uzavřenými účetními obdobími / zdaňovacími obdobími jsou rozhodující pro stanovení toho, zda podnikatel splňuje podmínky definice drobného, malého a středního podnikatele, údaje za poslední uzavřené účetní období / poslední uzavřené zdaňovací období.

Článek 4

Počet zaměstnanců

Počet zaměstnanců podnikatele odpovídá počtu ročních pracovních jednotek (RPJ), tj. počtu osob, které podnikatel zaměstnával na plný úvazek během celého posuzovaného účetního období / zdaňovacího období. Práce osob, které nepracovaly po celé období, práce těch, kteří pracovali na částečný úvazek bez ohledu na dobu trvání, a práce sezónních pracovníků se počítají jako zlomkové hodnoty ročních pracovních jednotek.

Za zaměstnance se považují:

- a) zaměstnanci, tj. fyzické osoby, které jsou v pracovním poměru k zaměstnavateli, pracují pro zaměstnavatele na základě dohody o pracovním činnosti nebo dohody o provedení práce,
- b) vlastníci – manažeři podílející se na řízení jako členové statutárního orgánu podnikatele.

Učni nebo studenti pracující v odborném výcviku se smlouvou o učebním poměru nebo o odborném výcviku se nepovažují za zaměstnance. Doba trvání mateřských nebo rodičovských dovolených se nezapočítává.

Článek 5

Stanovování údajů o podniku

1. V případě samostatného podnikatele se údaje, včetně počtu zaměstnanců, stanovují výhradně na základě údajů týkajících se tohoto podnikatele.
2. V případě podnikatelů, které nelze považovat za samostatné, se k údajům za dotýčný podnik přičtou:
 - a) údaje o každém přímém partnerovi dotýčného podnikatele vlastnícím dotýčného podnikatele nebo vlastněném dotýčným podnikatelem. Přičítaná veličina je úměrná procentuálnímu podílu na základním kapitálu nebo hlasovacích právech (podle toho, který je vyšší). V případě vzájemného vlastnictví podnikatelů ve formě držby akcií dvou nebo více společností se uplatňuje vyšší procento. K údajům o přímém partnerovi podniku se před provedením poměrného přepočtu v plné výši přičtou údaje o všech podnikatelích, s nimiž je spojen (nepřímí partneři);
 - b) údaje o každém podnikateli, který je přímo nebo nepřímo (prostřednictvím dalších spojených podnikatelů) spojen s dotýčným podnikatelem, a to v plné výši. K údajům za přímo či nepřímo spojené podnikatele se poměrně přičítají údaje o každém jejich partnerovi úměrně procentuálnímu podílu na kapitálu nebo hlasovacích právech (podle toho, který je vyšší).

3. V případě, že podnikatel sestavuje konsolidovanou účetní závěrku nebo je zahrnut do konsolidace, mohou se údaje stanovovat na základě konsolidované účetní závěrky.

Článek 6

Korunový ekvivalent

Korunový ekvivalent se stanoví vynásobením částek uvedených v EUR kursem vyhlášeným Evropskou centrální bankou pro poměr mezi EUR a CZK k 31. 12. roku předcházejícímu roku podání žádosti o podporu, příp. pro poslední pracovní den předcházející tomuto datu, pokud 31. 12. připadá na sobotu, neděli nebo svátek.

Článek 7

Ostatní ustanovení

1. Zdrojem informace o počtu zaměstnanců jsou údaje o počtu zaměstnanců předávané České správě sociálního zabezpečení.
2. Obratem se rozumějí výnosy bez daně z přidané hodnoty a dalších nepřímých daní. Příjmy se rozumějí bez daně z přidané hodnoty a dalších nepřímých daní.
3. Zdrojem informace k ověření údajů o výši obratu je pro subjekty vedoucí účetnictví výkaz zisku a ztráty podnikatelského subjektu. Zdrojem informací pro ověření údajů o výši příjmů jsou pro subjekty vedoucí daňovou evidenci údaje o příjmech a výdajích v daňové evidenci podle § 7b zákona č. 586/1992 Sb., o daních z příjmů, ve znění pozdějších předpisů.
4. Zdrojem informace k ověření údajů o výši aktiv je pro subjekty vedoucí účetnictví rozvaha podnikatelského subjektu. V případě subjektů vedoucích daňovou evidenci se jedná o majetek zjištěný z údajů v daňové evidenci podle § 7b zákona č. 586/1992 Sb., o daních z příjmů, ve znění pozdějších předpisů.
5. Zdrojem informací o vztazích mezi partnerskými a spojenými podniky jsou např. smlouvy uzavřené s daným podnikem, ustanovení v memorandech nebo stanovách.



Ministerstvo životního prostředí
České republiky



STATNÍ FOND
ŽIVOTNÍHO PROSTŘEDÍ
ČESKÉ REPUBLIKY

Web **www.zelenausporam.cz**
E-mail **dotazy@zelenausporam.cz**
Zelená linka **800 260 500**